

**MAGYAR ORSZÁGHÁZ
DELEGÁCIÓS TEREM
FELÚJÍTÁSÁHOZ KAPCSOLÓDÓ BELSŐÉPÍTÉSZETI
KIVITELI TERVDOKUMENTÁCIÓ**



**MŰSZAKI LEÍRÁS
FOTÓDOKUMENTÁCIÓVAL**

ZIMITS SÁNDOR
BELSŐÉPÍTÉSZ
1125 BUDAPEST, BÉLA KIRÁLY ÚT 7/B
TEL.: +36 30 919 7841
E-MAIL: zimits@t-online.hu
MKISZ sz.: 1480 - MAOE SZ.: 6831

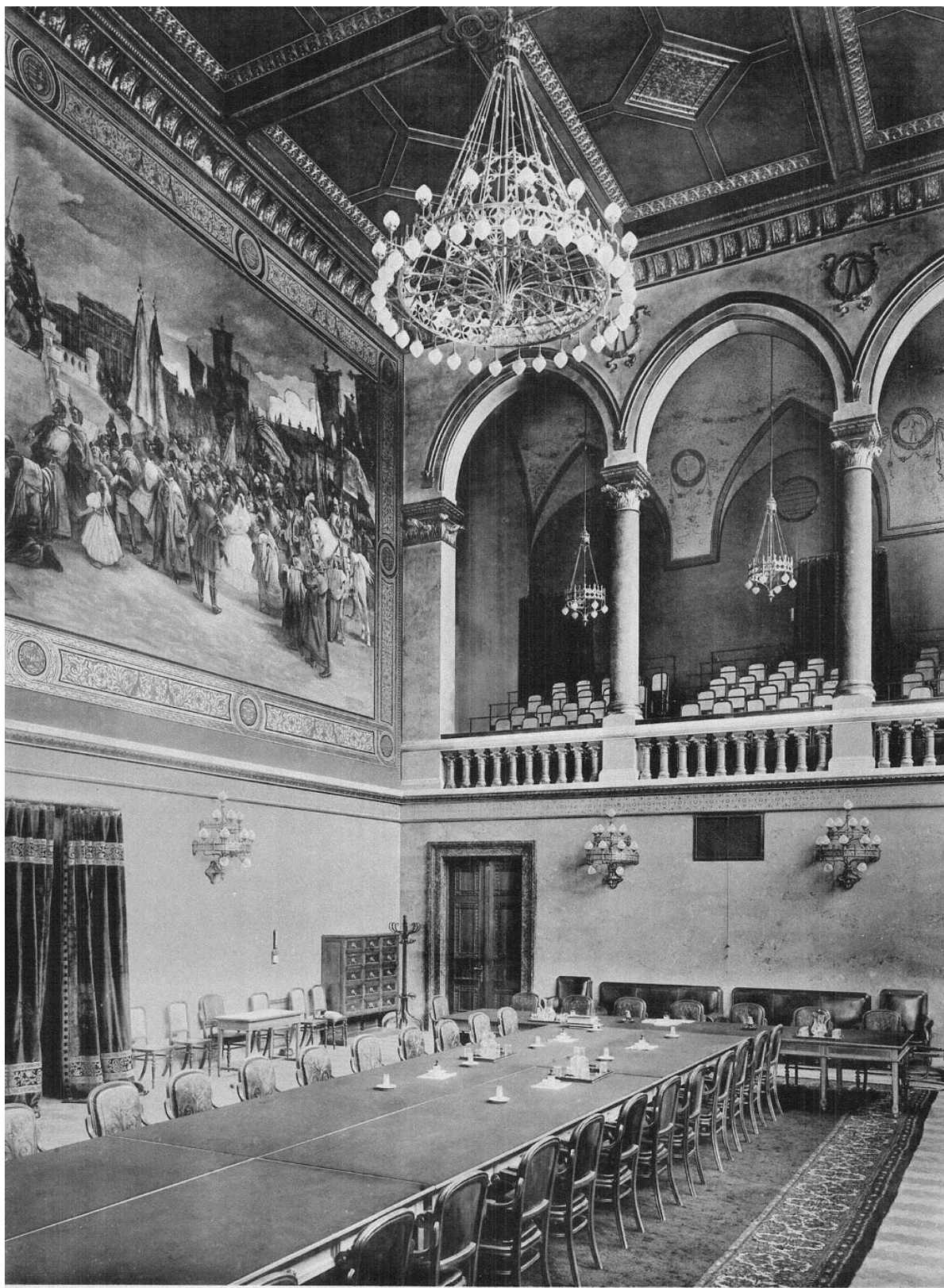
KACZIÁN TIBOR
BELSŐÉPÍTÉSZ MUNKATÁRS
MAOE SZ: 8018

BUDAPEST, 2016. MÁRCIUS 29.

A Delegációs terem (Csányi-Birchbauer 1902)



*A Delegációs terem (Pücsi Ney 1905-1906 körül – a pontos dátum nem ismert)
Erdélyi Mór felvétele*



A Delegációs terem 1944-ben (Az Építészeti Osztály archívumából)



A Delegációs terem (Zimits Sándor felvétele 2015)



A tér felöli homlokzat tengelyében a főemeleten a Delegációs terem (Pilisi Ney 1905-1906 körül – a pontos dátum nem ismert)

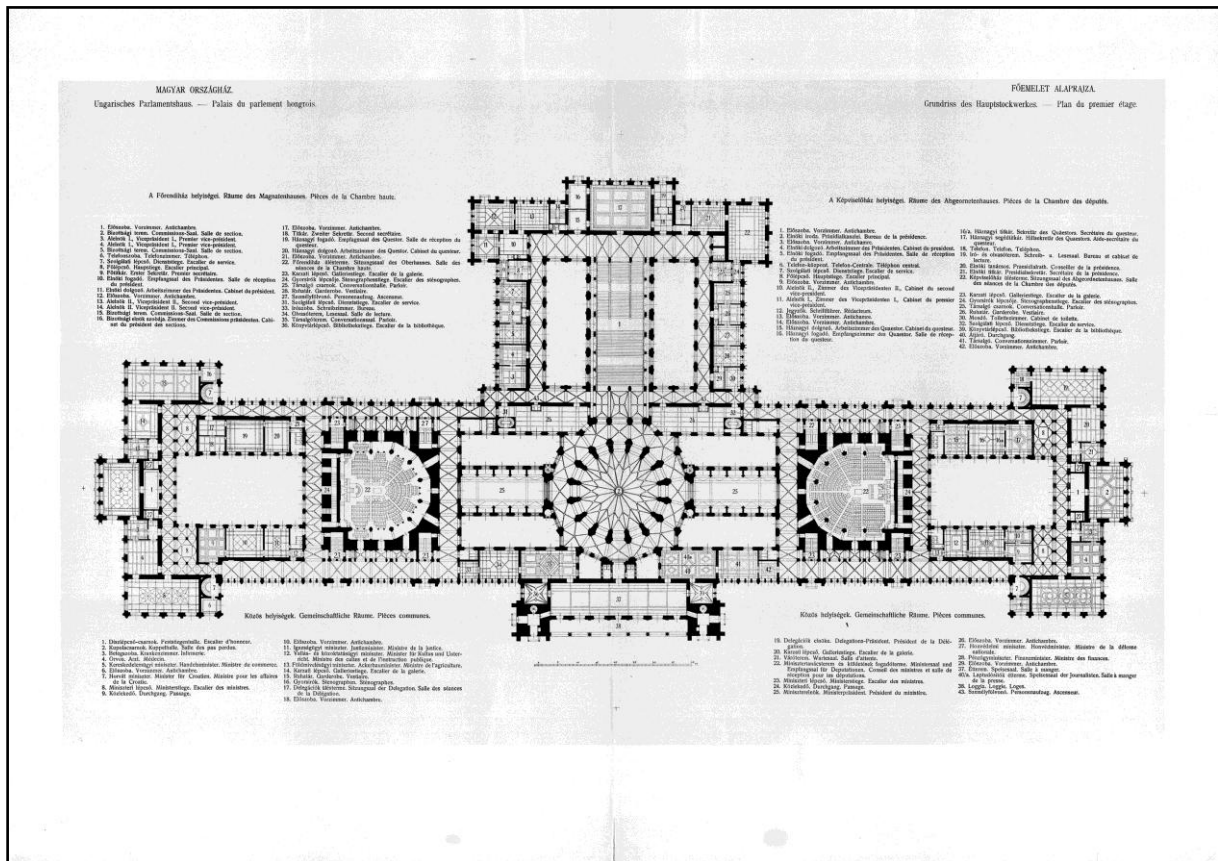


A tér felöli homlokzat főkapuzata.

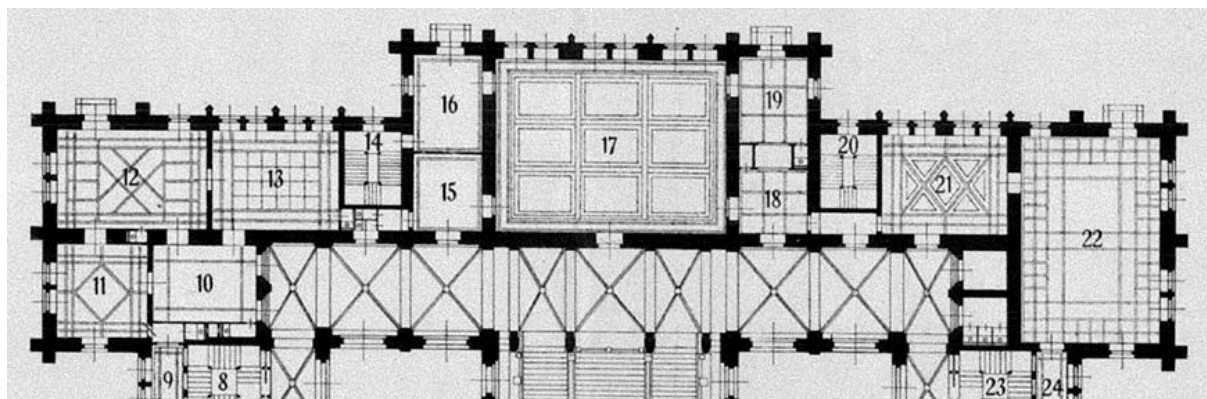
Hauptportale der Platz-Facade.

Grand portail de la façade de la place.

Főemeleti alaprajz (Pilisi Ney 1905-1906 körül – a pontos dátum nem ismert)



A Delegációs terem és környezetének alaprajza (Pilisi Ney 1905-1906 körül – a pontos dátum nem ismert)



Előzmények

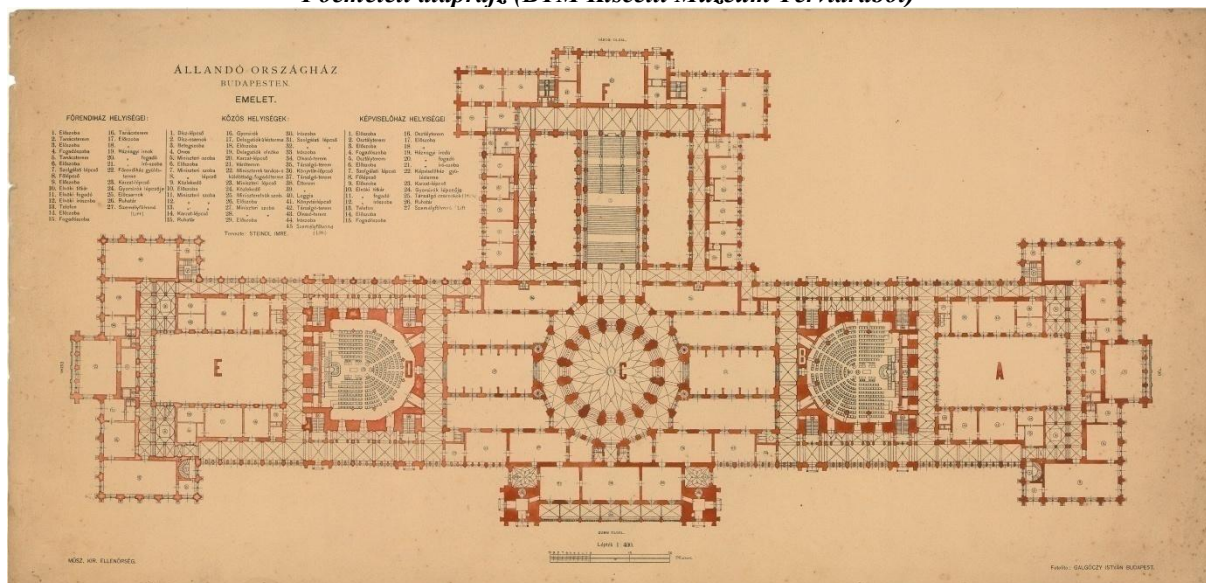
A Országház főemelet 40.sz. Delegációs terem felújítására kiírt közbeszerzési pályázaton nyertes Mata-Dór Architektúra Kft.-től azt a megbízást kaptuk, hogy a Házbizottság kezelésében álló termet melyet jelenleg többfunkciós térként hasznosítanak, az eredeti, építéskori állapotnak megfelelően kell kialakítani, dobogóra szerelt fix padsorokkal, melyeknél mozgássérült munkahelyeket kell elhelyezni. Az 1904-ben elhelyezett elnöki emelvényt rekonstruálni kell a korabeli állapotoknak megfelelően, az Országgyűlés Hivatala Építészeti Osztálya által meghatározott műszaki tartalom tekintetbe vételével. A Delegációs terem rekonstrukciójának belsőépítészeti kialakításánál figyelembe kell venni a Delegációs teremre készült kutatás anyagát, az azóta fellelt tárgyi és írásos dokumentumokat, valamint a tervezés során felmerülő szakági igényeket. Az új koncepciójú és funkciójú megjelenítést a korhű ábrázolás mellett a jelenkori igények alapján figyelembe kell venni a gépészeti, informatikai és elektromos hálózat integrálhatóságát is.



A közbeszerzési eljárás ajánlattételénél, illetve a kivitelezés megkezdése előtt a belsőépítészeti tervanyag részeket egymással össze kell vetni és ha bármilyen ütközés merülne fel a kiviteli terv, műszaki leírás, konszignáció és a költségvetés kiírás összevetésekor, az ajánlattevőnek illetve a kivitelezőnek haladéktalanul értesítenie kell az Országgyűlés Hivatala Építészeti Osztályát és a belsőépítész tervezőt.

Az épület kereszt-középtengelyében, a Kossuth Lajos térre nyíló részében helyezkedik el a reprezentatív kialakítású delegációs folyosó és annak tengelyében a Delegációs terem, melyben az Osztrák-Magyar Monarchia fennállásának idején a bécsi és a budapesti Parlament 60-60 delegált képviselőjével itt vitatták meg a birodalom közös ügyeit.

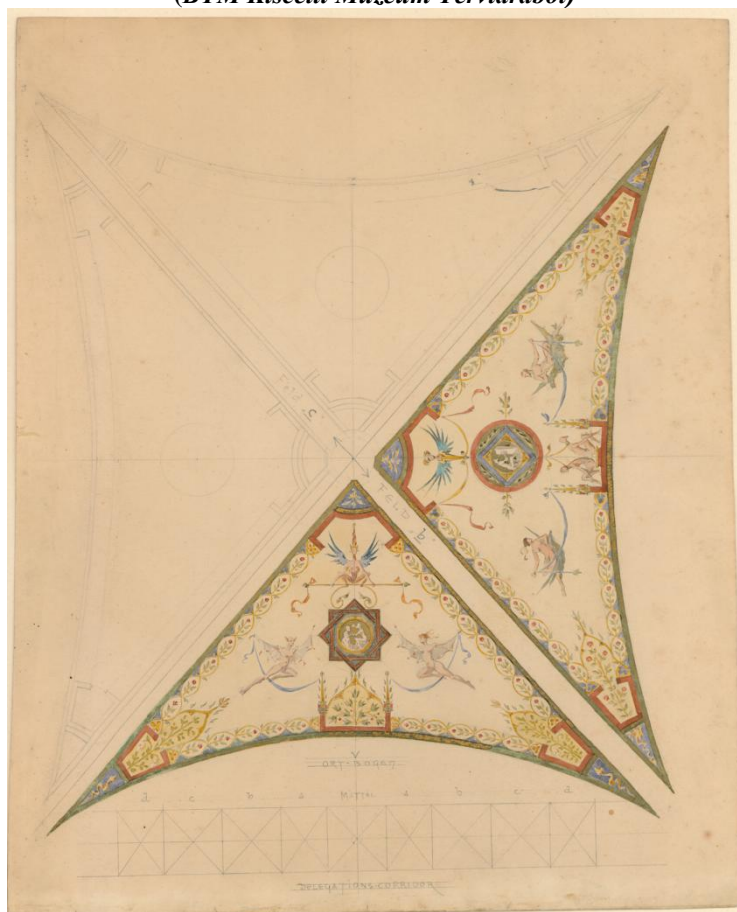
Főemeleti alaprajz (BTM Kiscelli Múzeum Tervtárából)



***Az Országház díszlépcsője, szemben a Delegációs terem főbejárata
Förk Ernő látványterve (BTM Kiscelli Múzeum Tervtárából)***



***A Delegációs folyosó Förk Ernő által tervezett
mennyezeti díszítő festésének terve
(BTM Kiscelli Múzeum Tervtárából)***



Förk Ernő látványterve (a MÉM archívumából)

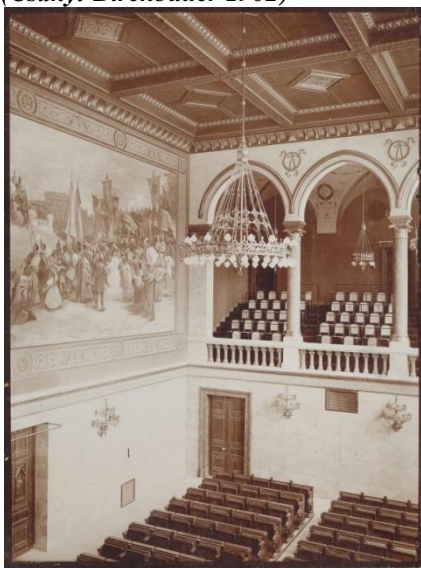


A terem bútorzatát Főrk Ernő tervezte, melyre több alternatívát is készített, de végül az 1902-es és 1904-es dokumentált állapot szerint lettek kivitelezve. A terem méretei: hossza 16,12 m, szélessége 11,71 m, magassága 12,64 m, alapterülete 188,76 m².

A terem kialakítása a többi főemeleti teremmel ellentétben reneszánsz stílusú. A helyiség bejárata dúsan díszített, gótikus kialakítású, az ajtószárnyak szlavón tölgyfából készültek, betétes kivitelűek, a betétek az Országházban visszatérően megjelenő motívumokkal faragottak, középső, nagyobb betétjükben

ajtószárnyanként emberi alakábrázolással. A vasalatok sárgaréz, illetve bronz öntvényből készültek, a kilincsek, kilincscímek öntvényei gazdagon mintázottak, fő motívumuk az akantusz levél.

*A Delegációs ülésterem
(Csányi-Birchbauer 1902)*



A terem oldalfalai műmárvánnyal burkoltak, melyet az átépítéskor restaurálni szükséges a restaurátori szakvélemény alapján. A padlóburkolat anyaga 22mm vastag szegezett tölgyfa parketta, melyet építőlemezre ragasztott parkettára cserélünk. A famennyezet kazettás kialakítású, festett illetve aranyozott díszítéssel, mezőiben négyzetes kialakítású bronz öntvény szellőzőrácsokkal, melyet szükség esetén, annak burkolatának és tartószerkezetének állapotvizsgálata után, restaurátori szakvélemény szerint javítunk.

A Delegációs ülésterem mennyezetének részlete (Csányi-Birchbauer 1902)



Az oldalfalakon található szellőzőrácsok mögött állítható zsaluzatot helyeztek el a terem szellőzésének biztosítására.

A terem Kossuth Lajos térre nyíló ablakai színes, festett ólomüveg betétes kialakításúak, melyek restaurálása során a szakági tervekben leírtak szerint járunk el.

A teremnek az ablakokkal szemközi falát Dudits Andor nagyszabású képpel festette meg. A díszítő, festett kerettel együtt a kép 16,12 m hosszú és 7,75 m magas. A kép a „kardvágás” jelenetét ábrázolja, I. Ferenc József 1867. évi június 8-án történt megkoronáztatása után a Szent Koronával a fején, koronázási díszben, az ország összes vármegyéinek földjéből egybehordott dombra lovagol és Szent István kardjával „ősi szokás szerint” a négy világtáj felé sújt, jelképezve ekképp, hogy az országot, bárholnan fenyegetse veszély, meg fogja védelmezni. A festmény 1901-ben készült, a Delegációs folyosó Kossuth tér felőli oldalán a szintén Dudits Andor által festett képek 1903-ban lettek befejezve. A festmény szükséges restaurálását szintén a szakági rész taglalja.

Dudits Andor festménye (az Építészeti Osztály archívumából 1944)



A Delegációs terem elnöki emelvényeit, padsorait, mennyezetét Michl Alajos (cégtulajdonos: Pitzinger Lajos) készítette, aki az Országház főemeletén lévő több kiemelt funkciójú terem, könyvtár és képviselői üléstermek bútorzatát is kivitelezte.

A bútorzat (elnöki emelvény, padsorok, radiátorburkolat) szlavón tölgyfából és tölgyfa furnérozott, betétes keretszerkezetű és svartnizott fenyő alapú bútorlapból, mives kialakítással készült, melyek figyelembe vételével kivitelezzük, belsőépítészeti terv alapján az átalakítást. A faragások, kiegészítő bútorok és belsőépítész-építész tervezők által betervezett látható elemek, minden esetben a fent megjelölt szlavón tölgyfából készülnek.

A teremben az elnöki emelvényen és a miniszteri székeken kívül kétszer negyven ülőhelyes padsort alakítottak ki, padsoronként öt fő elhelyezésére, melyeket 10 cm magas dobogóra szereltek. A dobogó zöld színű filcborítást kapott. A fellépők szlavón tölgyfából készültek.

*A Delegációs terem padsorának részlete
(Csányi-Birchbauer 1902)*



A Delegációs terem padsorának részlete (Csányi-Birchbauer 1902)



A padsorok szerkezete megegyezik a Képviselői Ülésterem bútorzatának kialakításával, azoktól csak a padsorok végeinél lévő záró elem tekintetében tér el a faragásuk. Az ülőlapok tölgyfa keretben elhelyezett, 3milliméter vastag metszett marhabőrrel borítottak, alatta vastag marhabőrből készült heveder-merevítéssel. A hátlapok az ülésteremben található padoktól eltérő méretűek.

*Delegációs termi padosor oldaleleme
(saját fotó)*



*Képviselő termi padosor oldaleleme
(saját fotó)*



A börmetszési és kárpitos munkákat Fischhof Jenő iparművész kivitelezte.

A Delegációs terem első padosorának homlokzati eleme ötosztatú, keretbetétes szerkezetű, osztatónként 3-3 gótikus csúcsíves mérműves betéttel. Az utolsó padosor ötosztató mellvédje hátoldala keretszerkezetes, betétjében drapériamintás faragással kivitelezett. A padosorok asztallapja alá, zárható, vízszintesen futó redőnyszekrényt alakítottak ki, az üléstermi padosorokkal hasonló kivitelben. Ezek kis mérvű átalakításával (figyelembe vett gépészeti és informatikai igények) készülnek az új padosorok belsőépítészeti terv és a meglévő bútorzatok, azok alkotóelemei és részdarabjai alapján.

A terem déli oldalán helyezték el az elnöki emelvényt, melyen az elnök és 2-2 jegyző foglalt helyet. Előtte a szimmetrikusan elhelyezkedő, középtengelyében magasabb kiképzésű, két oldalán alacsonyabb előadói asztalok kerültek kialakításra 10, ill. 20 cm magas fix dobogóra szerelve. A padosorok elé 2×3 fős asztalelemet helyeztek el, melyet az új funkció kialakítása miatt nem építünk vissza.

A Delegációs Terem Kossuth Lajos téri falának két végében helyezték el a gőzfűtéssel működő radiátorokat, melyeket szlavón tölgyből készült dúsan faragott radiátorburkolattal rejtettek el, ezen eredeti burkolatok mintájára és azt kissé átalakítva helyezték el a terem nyugati hosszanti falának két végében az új kialakítású gépészeti burkolatokat.

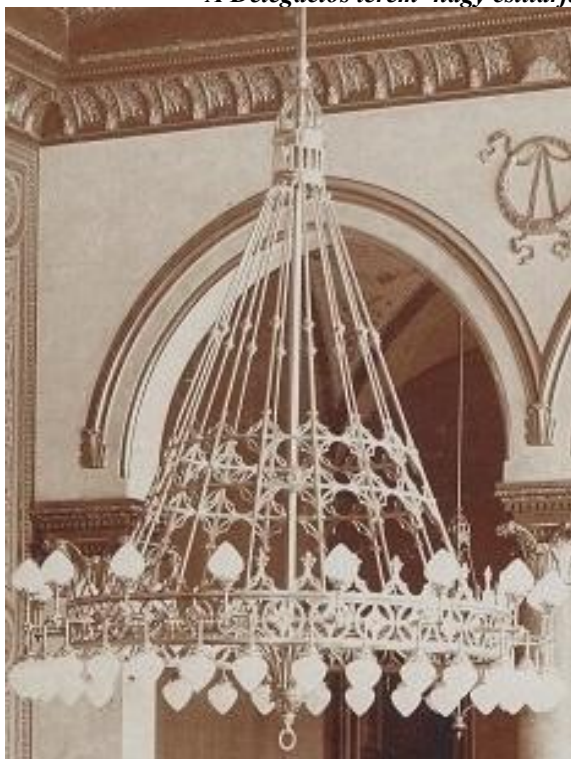


Förk Ernő terve az elnöki csengettyűről (a Kiscelli Múzeum tervtárából)

A Delegációs teremben az elnöki emelvényen – az üléstermekhez hasonlóan – elhelyezésre került egy, a Fölk Ernő által tervezett és a Magyar Fém-és Lámpaárú gyár által készített csengettyű.

A terem nagy csillárját a Magyar Fém- és Lámpaárú-gyár készítette, melyet a megvilágítási igények megnövelése végett, 16 darab új lámpatesttel egészítünk ki. Az oldalfalakon található, oldalanként 2-2 db 12 karú falikar aranyozott bronz öntvényből vagy kovácsolt réz-alumínium ötvözetből készült lámpákat, azok új vezetékezése után, restaurálunk.

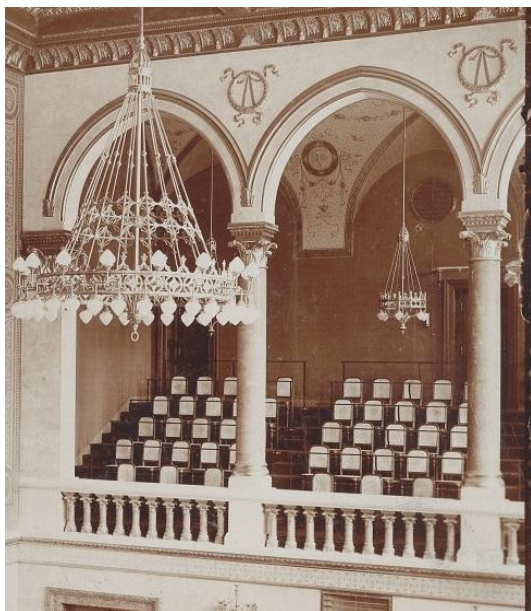
A Delegációs terem nagy csillárja és falikarja (Csányi-Birchbauer 1902)



A Delegációs terem főbejáratának részlete, az üres függöny karnissal (Csányi-Birchbauer 1902)

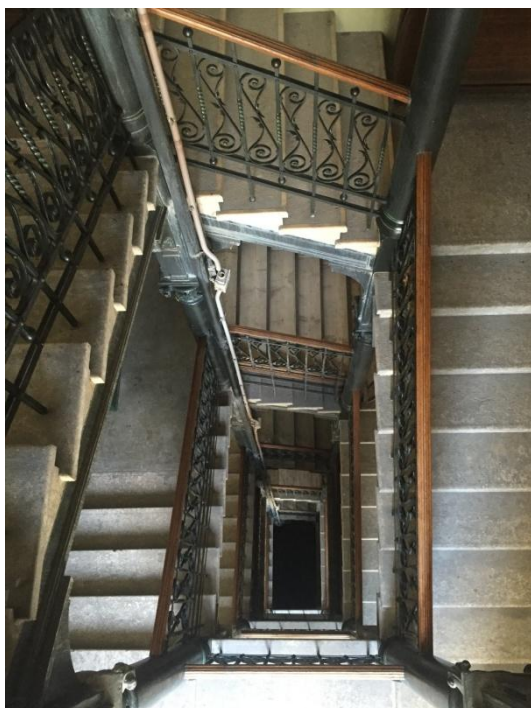
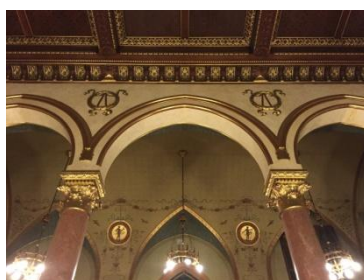
A Delegációs Terem főbejáratának belső oldalán a tokszerkezetre és az oldalfalhoz rögzítve, acélcsőből készült függönykarnist helyeztek el, melyre súlyos, bordó színű bársonyfűggönyt helyeztek el, reneszánsz díszítésű selyembrokáttal.



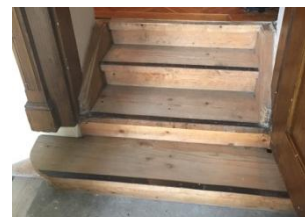


*A Delegációs ülésterem karzatának részlete
(Csányi-Birchbauer 1902)*

A delegációs teremhez kapcsolódóan az északi és déli oldalon ácsolt szerkezetű, lépcsőzetes kialakítású karzatok kaptak helyet, s melyek 138 látogató részére biztosítottak férőhelyet. A boltozatos mennyezetek és oldalfalak művesen díszítettek. A későbbi korokban a karzatokról a korlátokat kiserelték, az ülőbutorokat eltávolították és karzatonként 3-3 db tolmácsfülkét alakítottak ki az ácsszerkezet megbontása nélkül.



A karzatokat a főhomlokzaton lévő 8. és 10. számú kapun keresztül saját, lezárt lépcsőházon keresztül lehetett megközelíteni, melynek kőből készült lépcsői acél és öntöttvas szerkezettel alátámasztottak. Az 1944-es állapot után, számunkra nem ismert időpontban a lépcsőházak külső megközelítését megszüntették, a lépcsőházból a delegációs folyosó felé nyílászárókat építettek be, emiatt a pihenőket meghosszabbították, a lépcsőfokokat újraosztották fából készült új osztásrendű fel- és belépővel.





Karzatorként egy-egy mosdócsopord került kialakításra, a leírások 1896-ra datálják elkészülésüket. A mosdócsopordok a '90-es években átalakításra kerültek, a déli oldalon lévő két fülke egyikét a Műszaki Osztály a korabeli állapotoknak megfelelően restaurálta. Az ajtó felső kazettáját üvegezettre cserélte, így láthatóvá vált a korabeli kialakítás. A mosdócsopord aljzata öntött terrazzo burkolatú, az oldalfalak 1,6 m magasságig égetett kerámiával burkoltak, növényi mintázatú kerámia fejezettel. A tölgyfából készült WC tartály betétes szerkezetű, betétjeiben lambériával szerelt, alsó síkján faragott konzollal kivitelezett. A WC lehúzó fogantyúval kerámiából készült, sárgaréz láncsal szerelt. Az oldalfalon dúsan díszített falikút található, sárgaréz csaptelleppel. A WC fülke oldalfalai lambériával burkoltak. Világításuk bronz öntvény, egyágú falikar, az eredeti üvegburával.



A Delegációs terem eredeti bútorzatának leírása

A Delegációs terem bútorzatát Förck Ernő tervezte, mely a többi főemeleti teremmel ellentétben reneszánsz stílusú. A terem elnöki emelvényeit, padsorait, mennyezetét Michl Alajos (cégtulajdonos: Pitzinger Lajos) kivitelezte, aki az Országház főemeletén lévő több kiemelt funkciójú terem, könyvtár és képviselői üléstermek bútorzatát is kivitelezte.

A Delegációs terem tengelyének két oldalával párhuzamosan helyezték el a 10cm magas dobogóra rögzített, 333,2cm×772cm befoglaló méretű fix padsorokat, szemben a terem déli oldalán elhelyezett elnöki emelvénnel. A dobogó szerkezete feltételezhetően ácskötésű fenyőfa szerkezet volt, rajta az Országházban több helyen is fellelhető 2 collos fenyő deszkázattal. A dobogó szélei 10cm széles kb. 2,5cm vastag szlavón tölgyfából készült keretezéssel lettek kialakítva, közöttük a padsorok alatt filcszőnyeggel burkoltak. A fellépő függőleges eleme szintén tölgyfa, magassági mérete 7,5cm volt.

A dobogónként elhelyezett 1-1 8 soros padsor, soronként 5 ülőhellyel, így a teremben 80 ülőhely kerül kialakításra.

A korabeli dokumentumok szerint Michl Alajos asztalosmestert a Képviselői terem, Főrendi házi terem és Delegációs terem bútorzatának kivitelezésével úgy bízták meg, hogy azok közel azonos kivitelűek legyenek, anyaghasználatában megegyezzenek, de bizonyos elemeik díszítettsége különböző minőségű legyen.

A Delegációs teremhez készült padsorok a képviselői terem padsorainak kialakításával közel megegyezők, azok csak a padsor szélső lábadatainak karfáját tartó szerkezet vízszintesen elhelyezkedő marásában, faragásában tér el, illetve a padsorok oldalát a képviselőházitól eltérően díszítő faragással kiviteleztek, valamint síkban és nem lépcsőzetesen helyezték el.

A padlóburkolat leírása

A Delegációs terem padlóburkolata csaphornyos, 22mm vastag, szegezett tölgyfa parketta, melyet a terem oldalfalainál kísérő frízdeszkázattal kiviteleztek.

Az elnöki emelvény leírása

Az elnöki emelvényt a terem déli oldalán helyezték el, melynek tartószerkezete valószínűsíthetően a karzati kialakításhoz hasonlóan fenyőfából készült ácsszerkezet lehetett. Jobb és bal oldalról tölgyfával burkolt, 16 cm magas fellépővel és 30 cm mély belépővel készült lépcsőn lehetett megközelíteni. Az elnöki pulpitus padlószintje 112cm magas volt, melynek két oldalán a 2-2 jegyző kapott helyet. A jegyzők asztalának padlószintje 80 cm magas.

A pulpitus elnöki emelvényének hátfala hármastagozású, a középső egysége 37,5cm mély alsó betétje háromosztatú, melynek középső osztata négyzetes kivitelű, a két szélső téglalap alakzatú betét, függőleges oldalainál díszítő marással kiképzett. A lábadatai elem, amely az egész hátfalon végigfut 9,5 cm magas, felső részén profilra mart, hasonlóan a padsorok lábadatahoz. A középső hátfal elem párkányig húzódó tengelyében alakították ki a 133cm magas és 113cm széles, faragott díszítésekkel kivitelezett elemet, melynek középső osztatában a szlavón tölgyfából faragott angyalos magyar címet helyezték el, mely a koronás, négyes pajzs, a 3. és 4. mező között beékeléssel, szív-pajzs-sal. Alappajzs 1. mező: Dalmácia, 2. mező: Horvátország, 3. mező: Szlavónia, 4. mező: Erdély. Beékelésben: Fiume. Szív-pajzsban a magyar kiscímer. A korona melletti két betétet akantusz leveles faragással díszítették. A teljes hátsó falburkolat párkányának íves marású osztója 3,2×2,9×1,3cm befoglaló méretű akantusz levél faragású, melyet egymástól 5,3cm tengelytávolsággal

helyeztek el. A hátfal középső betétje párkányának két oldalán 5,3cm-re kiugrasztott, 18,7cm szélességgel, mely alatt 10cm széles, 20cm magas, akantusz levél faragású konzolt helyeztek el. A konzolok tengelyének jobb és bal oldalát 2-2 egymás mögött elhelyezkedő gótikus kialakítású fiáléval díszítették, melynek befoglaló mérete 10×10×100cm (az Országház raktárában fellelt hasonló méretű fiálé segítségre lehet a megformáláshoz). A két első fiálé közé íves, doboz szerkezetű, belső oldalán több lépcsőben keretszerkezetes kialakítású, hátsó síkján leveles és gyöngyözött faragással kiképzett szerkezet került, melyek faragása az elnöki pulpitus asztala faragásainak analógiájára készült. A szerkezet terem felőli belső oldalára gótikus, csúcsíves, faragott elemeket helyeztek el. Az íves doboz szerkezeti mélységét adó külső oldalakat szintén ívesen képezték ki, melyek így nagyobb mélységérzetet adnak, csúcsára 32cm magas, 21cm széles, minden oldalán faragott akantuszlevelet illesztettek, illetve a csúcstól a fiáléig tartó mezőre 3-3 db fekvő akantuszlevél faragás került.

Az elnöki pulpitus hátfalának középső díszesen faragott betétjének jobb és bal oldalán kialakított keretbetétes szerkezetű, függőlegesen és vízszintesen is háromosztatú, felül 29,2×94,4cm, alul 29,2×51,8cm befoglaló méretű burkolati elemet építettek be, melyeket függőlegesen felső részénél virágmintával faragott díszítésű, 8cm széles tölgyfa elemmel választottak el. Az alsó és középső betétek közötti osztópárkánnyal elválasztott 29,2×24,1cm befoglaló méretű mező faragott akantusz leveles. A hátfalak lábazata az előzőekben említett 9,5cm magas.

A jobb és baloldali falburkolat felső párkányára, tölgyfából készült gótikus csúcsíves mérműves faragásokat illesztettek, 29,8cm magassággal és 19,2cm szélességgel, az elem tetején akantusz levél megformálásával. Teljes bizonyossággal állíthatjuk, hogy az elnöki pulpitus hátfal burkolatának tetőlapja zárt volt, de a szellőztetés akadálytalan működtetése miatt bizonyos helyeken megnyitottak, vagy keretszerkezetben Haidekker rácsot helyeztek el.

Az elnöki asztal 110×135,2×69cm befoglaló méretű, frontja vízszintesen háromosztatú, két oldalán kiugratott 10cm széles virágmintás faragású elemmel, melyek élei díszítő marással kivitelezettek. A középső osztatban élére állított négyzetes betételem került, faragott és profilra mart díszítésekkel. A két keskenyebb elem gótikus, csúcsmíves, mérműves faragású, a betét közepén virágmintás faragással, mely mintázat az üléstermekben is fellelhető. A lábazat magassága 9,5cm. Az asztal felső, 32cm magas rátét elemének frontjának és oldalainak vízszintes tagozatában ívelt gyöngysorral díszített leveles faragással kiképzett. A vízszintes elem két szélső kiugrasztott elemének tengelyében váltakozva négyzetes és köralakú faragás található. Ezek az elemek befordulásánál is ismétlődnek. Az asztal tetőlapjának széle profilra mart, és alsó szakaszán az asztalt körülvevően fogazott elemmel díszített. A tetőlap 6,8cm széles szlavón tölgyfából készült keretszerkezete közé a fenyőfából készült asztallapra kb. 1mm vastag bordó színű vulkánfiber burkolatot ragasztottak, fellelt bútorelemet megvizsgálva, de az 1944-es fotókon zöld filccel látható minden munkaasztal tetőlapjának betétje. Az asztallap belső oldalán a 11cm magas betét két kisebbik szélső oldala betétes, profilramart, közöttük zárható kivitelű fiókkal. Az eredeti asztal belsejének alsó tagozatában jól látható és mérhető, hogy itt a podeszt igazolhatóan 32cm magas volt a jegyzői pulpitusok padlószintjéhez képest. A jegyzői asztalok a terem nyugati és keleti oldala felé eső, lépcső mellvédek melletti 80cm széles keretbetétes szerkezete háromosztatú, gótikus, csúcsíves, mérműves faragású. A jegyzői asztalok frontjai háromosztatúak, betétjükben 2-2 gótikus, csúcsíves, mérműves faragással, az osztatok között 8cm széles, élein profilra mart tölgyfa elválasztással, mely a szerkezetek elé 1,5cm-re kiugrik. Az előadói asztalok belső oldalain visszaköszön a három betét, de közöttük nincs díszítő, csúcsíves marás, és az osztatok között sem kiugrasztott. Az asztalok belső oldalán fiók helyett fix 10cm magas háromosztatú elemet szereltek. Az asztallapok tetőlapja szintén tölgyfa keretszerkezetű, élei nem profilra martak, csak a külső oldalakon jelenik meg a profilra mart lécz az osztatok között. Az asztal keretszerkezete közé a fenyő asztallapra valószínűsíthetően az elnöki asztalnál már

említett vulkánfíber burkolat került ragasztva. A jegyzői asztalok lépcső felőli oldalain kiugrasztottak, és mint fogadó elem, ebbe csapolták be a lépcső mellvéd elemét és korlátját.

A lépcső fal melletti mellvédjei háromosztatú, csúcsíves kiképzésűek. A terem felé eső külső mellvéd belső eleme négyosztatú, csúcsíves betétes szerkezetű, terem felőli oldalán ezen betétekben virágmintás faragás került. A terem felé eső lépcsőmellvéd alatti négyosztatú, háromszög alakú burkolati elem a lépcsőszerkezet takarására is szolgál. Minden fent említett meglévő lépcső mellvéd és burkolati elem, valamint az oldalfal burkolata felújításuk után beépítésre kerülnek.

Az elnöki asztal frontja alatt az előadói pult mögött levő középső, kétosztatú, 123cm széles és 79cm magas burkolata és a mellette levő bal oldali háromosztatú, hasonló kiképzésű oldalfal elem megvan, mely megegyezik a jobb oldali elem burkolatával is. A középső elem a két szélsőtől 5cm-re kiugrasztott, 10cm széles, profilra mart élképzésű anyaggal, amelynek mérete a pulpitus két végén is megegyező. A pulpitus alatti alsó falburkolati elem a mellvédek melletti mezőben kétosztatúak. A pulpitus alatti falburkolati elemsor két végén a kiugrás megismétlődik, és mindkét oldalon ráfordul az oldalfalra.

Az elnöki emelvény előtti előadói pulpitus alatti dobogó szerkezete feltételezhetően ácskötésű fenyőfa szerkezet volt, rajta az Országházban több helyen is fellelhető 2 collos fenyő deszkázattal. A dobogó szélei 10cm széles 2,5cm vastag szlavón tölgyfából készült keretkezéssel lettek kialakítva, közötté valószínűleg filcsonnyeggel burkoltak. A fellépő függőleges eleme szintén tölgyfa, magassági mérete 7,5cm volt.

Az előadói pulpitus középső asztalát, melynek befoglaló mérete 105×90,5×62,7cm, 10cm-rel magasabbra helyezték el. Az asztal frontlapja háromosztatú, középső betétje 63,5×63,5cm, belülről fogazott díszítéssel kivitelezettek. Két szélső betétje 18,25×63,5cm, profilra mart beszögezhető léccel. Az asztal tetőlapja 5,5cm vastag, profilra mart elemmel és alsó síkján a fogazott betétrel együtt. Az tetőlap keretszerkezete 57mm széles szlavóntölgyfából készül, a kereten belül lévő fenyőfa betétlappal szerelt, az elnöki asztal lapjához hasonlóan. Az asztal fiókja keretbetétes szerkezetű fiókkal szerelt, zárható kivitelű. A fiók szélessége 86cm, magassága 9cm. Az előadói pult oldalai betétes szerkezetűek, a betéteket a két szélső előadói munkaasztal eltakarja. Ezen munkaasztalok frontjai háromosztatúak, melyből az előadói asztallal együtt a bal oldali munkaasztal frontja megkerült, így azon egyértelműen beazonosíthatóak a méretek. A két előadói asztal középső pult melletti eleme az asztallap síkjától 1,5cm mélységgel és 16,5cm szélességgel kiugrik. A 16,5cm szélességű elem betétes keretszerkezetű, hasonló kivittel, mint a középső munkaasztal két szélső eleme. Az előadói asztalok nyugati és keleti végein a profilra mart tölgyfa elem 1,5cm-rel ugrik ki, itt az asztalok végének betétszerkezete a frontlap kialakításához hasonló, csak szélességi méretében tér el tőle. Az asztalok tetőlapjának belső, alsó síkja alatt a jegyzői asztalokhoz hasonlóan, de méretében eltérően ugyanolyan kialakítású.

Az előadói asztallapok síkjától a középső asztalt osztópárkány választja el, melynek felső síkja az előadói asztalok síkjával megegyező. Az asztalok a fotók tanúsága szerint a betétekben zöld színű filccel burkoltak. Az előadói asztallap vastagsága 2,5cm, az osztatok között profilírozott díszítő elemmel.

Padsorok leírása

A Delegációs terem tengelyének két oldalán párhuzamosan elhelyezett, fixen rögzített padsor alatt 10cm magas dobogót helyeztek el, melynek szerkezete fenyőfa ácskötés szerkezetű volt, melyre 2 collos fenyő deszkázatot szegeztek. A dobogó szélei 10cm széles kb. 2,5cm vastag szlavón tölgyfából készült keretkezéssel lettek kialakítva, mely anyagából készült a 7,5 cm magas, kb. 1,5cm mélységű belépő függőleges eleme. A keretelemek között, a padsorok alá

filcszőnyeget ragasztottak. A szőnyegezés után rögzítették csavarkötéssel a dobogónként 8 soros, soronként 5 ülőhelyes padokat.

A padsorok befoglaló mérete 333,2×772cm. A két padsor megegyező méretű és kivitelű, csak az első padsor mellvédes kiképzésénél a köztes láb padsoronként jobb és bal oldalra kerültek.

Mellvédes elem leírása:

A padelemek mellvédes frontja ötosztatú, 6cm vastag, 5,2cm széles keretbetétes szerkezetű, a betéteket U-alakban az országházban rendszeresített pálca profilírozású beszögező léccel díszítették, alsó vízszintes elemét srégelten alakították ki, az osztataiban 3 csúcsíves, gótikus, mérműves faragással kivitelezett, mely ugyanúgy, mint a bútorok alapanyaga, válogatott szlavón tölgyfából készült. Lábazata 9,5cm magas, 1,2cm vastag, felső részén profilra mart kivitelű. Felületkezelésük pácolt és sellakkal politúrozottak, melyek igényes felületi megjelenést adtak a bútoroknak.

A mellvédfal beforduló lábazati eleme 16,5cm mély és 3,04cm vastag, mely oldalfal felső síkján díszítő marású, a lábak élei díszesen profilírozottan készültek. A padok lábait a két szélső oldal belső oldalán, a köztes lábelem mindkét oldalán a dobogóhoz 4,6×4,6×11cm-es, 4mm vastag szögacéllal rögzítették 6 helyen, acélcsavarral. A szögacélt a padozatba süllyesztették, a lábazatot a szögacél függőleges részein kikönyvítették.

A padelem 81,7cm magas, tetőlapja 18,5cm mély, 3cm vastag, ferde síkkal kiképzett, melyre ülőhelyenként 1-1 lehajtható írólapot szereltek csuklós vasalattal. Az írólapok a padelem két szélén 63,3cm szélesek és lehajtható elemük 12,7cm. A középső 3 elem egységesen 60,7cm, az írólapok között 4,3cm távolsággal. Az írólap zöld filcborítást kapott, a 2cm-es tölgyfa kereten belül. Az írólapok tengelyében sárgaréz lemezből készített névtábla tartót szereltek csavarkötéssel. A padsor oldalelemei közé és a köztes lábazatra szerelték a tölgyfa svartnizott fenyőfából készült elemet, melyek magassága 27cm, és 12,5cm mély. Írólapok tengelyében redőnyszekrényes egységet helyeztek el, és ezen egységet alulról pontosan illesztették a merevítések közé, majd 9mm vastag lecsavarozható fenyődeszkával rögzítették.

A redőnyszekrény fehér bükkből készült, vízszintesen elhúzható, vászonra ragasztott lamellái 9mm szélesek, 18,4cm hosszúak és 0,5cm vastagok. Az egységek bal oldalán 4cm széles elemek tengelyében helyezték el a zárszerkezetet.

A széksoros pad leírása:

Az 5 ülőhelyes széksoros pad befoglaló mérete 50×81,7×333,2cm. A széksoros padok a lábazatok között áttörtek, mely lábazatok tengelyében a redőnyös szekrény felőli oldalon a lábakra merőlegesen 3cm vastag szlavón tölgyfába készült, alsó részén 7cm-es, a polcok alatt 13cm-re kiszélesedő merevítést helyeztek el, a polcok függőleges, 3cm-es hátfalába csapolva.

A padelem 81,7cm magas, tetőlapja 18,5cm mély, 3cm vastag, ferde síkkal kiképzett, melyre ülőhelyenként 1-1 lehajtható írólapot szereltek csuklós vasalattal. Az írólapok a padelem két szélén a fentiekben leírtak szerint, de azt megismételve: 63,3cm szélesek és lehajtható elemük 12,7cm. A középső 3 elem egységesen 60,7cm, az írólapok között 4,3cm távolsággal. Az írólap zöld filcborítást kapott, a 2cm-es tölgyfa kereten belül. Az írólapok tengelyében sárgaréz lemezből készített névtábla tartót szereltek csavarkötéssel. A padsorok külső oldalát díszítőmarással kivitelezett oldalelemei közé szerelték a 27cm magas, 12,5cm mély polcegységet, melynek függőleges 3cm vastag hátfalához rögzítették a székek bontható kivitelű hátfal elemét, illetve a köztes lehajtható karfa elemet, valamint a pad díszesen faragott végelemeit. Írólapok tengelyében redőnyszekrényes egységet helyeztek el, és ezen egységet alulról pontosan illesztették a merevítések közé, majd 9mm vastag lecsavarozható fenyődeszkával rögzítették. A redőnyszekrény fehér bükkből készült, vízszintesen elhúzható, vászonra ragasztott lamellái 9mm szélesek, 18,4cm hosszúak és 0,5cm vastagok. Az egységek bal oldalán 4cm széles elemek tengelyében helyezték el a zárszerkezetet.

A padsorok két szélén a padok mívesen, dúsan faragottak. Az oldalfali egység lábazata áttört kivitelű, akantusz levél mintázattal faragott, konzolos megjelenéssel, melyet a faragott gyöngysor díszítésű, esztergált lábazatba csapoltak. Az esztergált lábazat 34,3cm magas, melyet az 5,1cm magas és 6cm széles, vízszintesen elhelyezett padozathoz csavarkötéssel rögzített, profilra mart lábazatba építettek. A lábazat felett vízszintesen elhelyezkedő, karfát tartó oldalelem 35cm széles, 6,3cm magas, 8 cm széles, profilírozott kivitelű, elején ívesen kialakított. A 18,5cm magas 4,5cm vastag külső oldalán faragott, belső oldalán díszítetlen betétű karfára építették a fixen szerelt kéztámaszt. A kéztámasz kárpitozása filc alátétes, gyapottal tömött, disznóbőrrel bevont kialakítású. A köztes lábelemek 3cm vastag, ívesen profilra mart szerkezetűek, melyet az 5,1cm magas és 6cm széles, felső részén profilírozott lábelembe csapoltak, s melyet acél csavarkötéssel a padozathoz rögzítettek.

A végelem és a köztes lábelem közé szerelték a rugóval billenő ülőlapot, melynek szerkezete fehér bükkből készült, 55cm széles, 43,5cm mély, vastagsága 4cm. Az ülőlapra 3mm vastag, rombusz alakú metszéssel marhabőrt feszítettek. Az marhabőr ülőlapok alá 3mm vastag, 10,5cm széles hevedert rögzítettek.

Az ülőlapok háttámlája fehér bükk keretkezéssel készült, disznóbőrrel kárpitozott, lószőrrel bélelve. A lábazatokra szerelt keményfa elemek falcos kiképzésére fekszik rá az ülőlap a használatkor. Az ülőlapok felcsapódását kovácsolt rugó beépítésével oldották meg, melynek rugóházát lapos acéllal rögzítették a lábazat szerkezetéhez. A köztes elemek kartámasza csuklósan felemelhető, melyek kárpitozása megegyezik a végelem karfáéval, de formai kialakításában és méreteiben eltér attól.

Mellvédes utolsó padsor leírása:

Az 5 ülőhelyes utolsó mellvédes padsor befoglaló mérete 38,5×81,5×331cm. A hátelemes mellvéd ötosztatú, 4cm vastag, 5cm széles keretbetétes szerkezetű, a betéteket U-alakban az Országházban rendszeresített pálcá profilírozású beszögezhető léccel díszítették, alsó vízszintes elemét srégelten alakították ki, az osztatonként faragott drapéria mintás betétekkel. Lábazata 9,5cm magas, 1,2cm vastag, felső részén profilra mart kivitelű. A hátsó mellvéd alapanyaga, válogatott szlavón tömör tölgyfából készült, felületkezelésük pácolt és sellakkal politúrozottak. A hátfal eleme 81,5×3,31×7cm befoglaló méretű.

A padok végelemének lábait, illetve a köztes lábakat 2-2 acélcsavarral a dobogóhoz rögzítették.

A széksor két végén elhelyezett padelem áttört kivitelű, akantusz levél mintázattal faragott, konzolos megjelenéssel, melyet a faragott gyöngysor díszítésű, esztergált lábazatba csapoltak. Az esztergált lábazat 34,3cm magas, melyet az 5,1cm magas és 6cm széles, vízszintesen elhelyezett profilra mart lábazatba csapoltak. A lábazatra szerelt karfát tartó elem 35cm széles, 6,3cm magas, 8 cm széles, profilírozott kivitelű, elején ívesen kialakított. A 18,5cm magas 4,5cm vastag külső oldalán faragott, belső oldalán díszítetlen betétű karfára építették a fixen szerelt kartámaszt. A kartámasz kárpitozása filc alátétes, gyapottal tömött, disznóbőrrel bevont kialakítású. A köztes lábelemek 3cm vastag, ívesen profilra mart szerkezetűek, melyet az 5,1cm magas és 6cm széles, felső részén profilírozott lábelembe csapoltak.

A végelem és a köztes lábelem közé szerelték a rugóval billenő ülőlapot, melynek szerkezete fehér bükkből készült, 55cm széles, 43,5cm mély, vastagsága 4cm. Az ülőlapra 3mm vastag, rombusz alakú metszéssel marhabőrt feszítettek. Az marhabőr ülőlapok alá 3mm vastag, 10,5cm széles hevedert rögzítettek.

Az ülőlapok háttámlája fehér bükk keretkezéssel készült, disznóbőrrel kárpitozott, lószőrrel bélelt, melyet a hátfalelemhez rögzítettek. Az ülőlapok felcsapódását kovácsolt rugó beépítésével oldották meg, melynek rugóházát lapos acéllal rögzítették a lábazat falcos kiképzésű, keményfa elemére. A köztes elemek kartámasza csuklósan felemelhető, melyek

kárpitozása megegyezik a végelem karfáéval, de formai kialakításában és méreteiben eltér attól.

Radiátorburkolatok leírása

A Delegációs terem keleti hosszanti falának két sarkában elhelyezett gőzfűtés-regisztereket radiátorburkolatok fedik el.

Az egyenként $254,6 \times 122,3 \times 40,1$ cm befoglaló méretű radiátorburkolat szlavón tölgyfából készült, nem látható szerkezeti elemi fenyőfa alapanyagúak. Az ötosztatú radiátorburkolat frontelemének osztataiban, függőlegesen 3-3db különböző nyílásmérettel áttört betétet alakítottak ki, melyeket 1×1 cm lyukbőségű, sárgarézből készült Haidekker ráccsal burkoltak, belülről falban beszögezve léccel rögzítették. A radiátorburkolat végeleme fixen elhelyezett, melyhez a bontható kivitelű egységet illesztették. A radiátorburkolat 1-1 12cm széles, tagozatos végelemét, és az osztóelemek közötti 10cm széles köztes elemét mívesen faragták, profilírozták és marták.

Az egyenként $63,65 \times 40,1 \times 3$ cm befoglaló méretű márvány burkolatot betétes fenyőfa keretszerkezetre helyezték el rögzítés nélkül. A radiátorburkolat középső osztatát nyithatóvá tették, hogy a gőzfűtés elzáró csapjához a radiátorburkolat bontása nélkül hozzáférjenek.

A karzati tolmácsfülkék leírása

A Delegációs terem északi és déli oldalán épült, jelenleg is sértetlen, jó állapotban lévő, eredeti lépcsős kialakítású, fenyőfából ácskötés-szerkezetű karzat, melynek vízszintes és függőleges padlószintje 2 collos fenyődeszkázatú, filcszőnyeggel burkolt.

1994-ben az Országgyűlés Hivatala Műszaki Osztályának megbízására karzatonként 3-3 db tölgyfából készült tolmácsfülkét helyeztek el, melyek 3 oldala a parapet alsó síkján betétes, felette osztóléces üvegezésű, hátoldalán kétszárnyú, közepén felnyíló ajtóval. A hangszigetelést a belső oldalról oldották meg rétegelt lemez táblára rögzített párnás filcburkolattal, melyet a vázra csavarral erősítettek. A fülke $184 \times 184 \times 270$ cm befoglaló méretű, melynek oldalfalai 6cm vastagságúak, melyet az zártszelvény acélváz szerkezetre szereltek, mely 100×100 cm-es U-profilszerkezeten nyugszik és felülről a vázat 100×50 cm-es U-profil zárja. Padlóburkolata ragasztott filcszőnyeg. A fülke alatt az egyik lépcső padozatát megemelték és a felső szinttel egy síkra helyezték. A fülkék frontja állítható acéllábakra szerelt, melyet zöld színű filccel burkoltak el.

Fülkénként 2-2 munkahelyet alakítottak ki. Az asztal a falakban elhelyezett csapokra illeszthető, az ablaktól 15cm-re elmarad, ezzel a megoldással az alacsony parapet adta lehetőség a magasból jól ki- és letekintést biztosít. Az erős- és gyengeáramú vezetékek a padló szerkezetek alatt csatlakoznak, a tolmácsfülkék négy sarkát elburkolták és 4-4 elszívó ventillátort helyeztek el a szellőzés biztosítására. Az asztalon helyezték el a tolmácsberendezést, a mikrofon- és fejhallgató-csatlakozást, melyet helyi világítással egészítettek ki, külön dugaszoló aljzattal.

A Delegációs terem tervezett rekonstrukciójának és átalakításának leírása

A Delegációs terem eredeti állapotának rekonstrukciójánál előtérbe helyeztük a korhű, eredeti állapotnak megfelelő kialakítást, de figyelembe vettük az Országgyűlés Hivatala Építészeti Osztálya által megfogalmazott műszaki tartalomra vonatkozó igényeket. A berendezések tervezésénél a szakági tervezőkkel egyeztetve, közösen határoztuk meg a fő irányvonalat, ami alapján készültek el a belsőépítészeti és szakági kiviteli tervdokumentációk, melyek remélhetőleg műemléki szempontból is kifogásolhatatlanok.

Padlóburkolat

A Delegációs terem padlóburkolatának anyaga és kivitele, valamint fektetési iránya az építéskori állapotoknak megfelelően kerül kialakításra, de a műszaki kialakítások speciális igénye miatt a csaphornyos, 22mm vastag tölgyfa parketta ragasztott kivittel készül, melyet a párnafákra szerelt építőlemezre helyezünk el, a terem oldalfalainál 7,5cm széles, 22cm vastag kísérő frízdeszkázattal. A frízdeszkázatot az eredeti kialakítástól eltérően, a meglévő és kialakítandó radiátorburkolatok alatt, a föltől 39,4cm távolsággal, a műszaki igényeket figyelembe véve a burkolatok síkjával párhuzamosan fektetünk. A parketta felülete finomcsiszolás után nagy kopásállóságú lakkal kezelt, melyek műszaki paramétereit az építészeti tervfejezet padlóburkolat kialakítására irányuló tervfejezet taglal.

Padsorok

Az eredeti állapotnak megfelelően a Delegációs terem tengelyének két oldalán párhuzamosan helyeztük el a fixen rögzített padsorokat, mely alatt alakítottuk ki a 10,5cm magas fenyőfából készült ácskötésű, párnafás szerkezetű dobogót, melyek párnafája 6×6cm befoglaló méretű. A fogadó szerkezet tetejére 40mm vastag BB minősítésű nyírfá rétegelt lemezt helyezünk el. A dobogó széleit párhuzamosan lekövető 10cm széles, 2,5cm vastag, élein 1,25cm rádiusszal ívesen kiképzett szlavón tölgyfából készült keretezést alakítottunk ki, melyet a 40mm-es rétegelt lemez falcaiban helyezünk el úgy, hogy annak felső síkja a szőnyeg síkjával megegyező legyen. A szőnyegezés a keretek között ragasztott kivitelű. A dobogó függőleges éleit 7,5cm magasságú, 1,5cm vastagságú szlavón tölgyfából alakítjuk ki, melyet a dobogóhoz rögzítünk. Az eredeti állapotnak megfelelően, dobogónként 8 padsorral, soronként 5-5 ülőhelyet képezzük ki.

A padsorok befoglaló mérete 334,3×772cm. A két padsor megegyező méretű és kivitelű, csak az első padsor mellvédes kiképzésénél a köztes láb padsoroként jobb ill. bal oldalra kerül.

A két dobogó közötti közlekedő 75cm széles, szemben az eredeti tervrajzokon jelölt 60cm-es távközzel.

Az írólapok alá a filcezés jobb felső sarkába süllyesztjük az informatikusok által megadott kivágású, 20×5,7×3,5cm befoglaló méretű képviselői egységet, melynek látszó egysége sárgaréz kivitelű, beégetett lakkal felületkezelt (az informatikusok kérésére a készülékek elhelyezése előtt egyeztetést kérnek a kivágás méretét illetően).

Mellvédes elemek

A padelemek mellvédes frontját ötosztatú, 6cm vastag, 5,2cm széles szlavón tölgyfa keretbetétes szerkezettel alakítjuk ki, melynek osztataiban a betétek függőleges és felső vízszintes széleinél tagozatos pálcá marású, beszögező léccel rögzítjük a 3-3 db csúcsíves, gótikus, mérműves faragással kivitelezett elemet, az alsó vízszintes elemét srégelten alakítjuk ki, melyre a pálcá marású elem ráfut. A betételek MDF bútortáblából készülnek, 2mm vastag szlavón tölgy furnérozásúak, függőleges száliránnyal.

A mellvéd frontjának és beforduló elemének lábazata 9,5cm magas, 1,2cm vastag, felső részén profilra mart kivitelű. Felületkezelésük pácolt és sellakkal politúrozottak, melyek igényes felületi megjelenést adtak a bútoroknak.

Az asztalsor lábazati végeleme 16,5cm mély és 3,04cm vastag, melynek oldalfala felső síkján díszítő marású, a lábak élei profilra martak az eredeti állapotnak megfelelően. A két szélső padelem lábainak belső, és a köztes lábelem jobb és bal oldalán a szerkezetet 4,6×4,6×11cm-es, 4mm vastag szögacéllal, csavarkötéssel rögzítünk. A szögacélt a rétegelt lemez padozatba süllyesztjük, és a lábazatot a szögacél függőleges elemeinél kikönnnyítjük, és mely lábazatot bontható rögzítéssel kivitelezünk. A padelem 81,7cm magas, tetőlapja 18,5cm mély, 3cm vastag, ferde síkkal, frontjánál profilírozva kiképzett, melyre ülőhelyenként 1-1 lehajtható írólapot szerelünk csuklós vasalattal, melyet az eredeti vasalat mintájára kell legyártani.

Az írólapok a padelem két szélén 63,3cm szélesek és lehajtható elemük 12,7cm. A középső 3 elem egységesen 60,7cm, az írólapok között 4,3cm távolsággal. Az írólap zöld színű filcborítást kap ragasztott kivittel, a 2cm-es tölgyfa kereten belül, melynél figyelembe kell venni a filc vastagságát, ezért a betétet annak vastagságával süllyesztjük. Az írólapok tengelyében sárgaréz öntvényből (szemben az eredeti sárgaréz lemezből készült névtábla tartóval) készült névtábla tartót helyezünk el, melyet csavarkötéssel szerelünk a fedlapokhoz. A névtábla tartóba 1mm vastag víztiszta plexilemezt csúsztatunk. A padsor oldalelemei közé és a köztes lábazatra szereljük a 9mm vastag tölgyfa svartnizott rétegelt lemezből készült polcelemet, melyek magassága 27cm, és 12,5cm mély. Írólapok tengelyében az eredeti kivehető, vízszintesen elhúzható, vászonra rögzített, lamellás redőnyszekrényes egység helyett fix polcozatot alakítunk ki. A polc nyitható előlapja 18mm vastag fehér bükkfából készül, frontelemén a redőnyszekrény látszatát keltő redőnylamellákat helyezünk el, melyek 9mm szélesek és 0,5cm vastagok. A lamellázott ajtó bal oldalára 4cm széles függőleges, fehér bükkből készült lemezt szerelünk, melyre helyezük el az eredeti kialakítás alapján a kulcscímet, mely a műemléki szempontoknak jobban aláveti magát. Az ajtópánt vasalata és tengelyének elhelyezése a Kongresszusi teremben kialakított polcozat mintájára készül. A polc belső vízszintes aljzata alatti üreges egységben oldjuk meg a képviselői egységhez vezető informatikai kábelezést, melynek alsó vízszintes szakasza 9mm vastag rétegelt lemez kiképzésű, csavarkötéssel rögzített. A kábel vezetésének céljából az üreg tengelyének síkjával megegyezően a polcok között lévő merevítést az informatikai igények szerinti lyukbősséggel alakítjuk ki. A dobogó alatt, a parketta felső síkjával megegyezően elhelyezett 25×25cm-es padlódobozból a jobb oldali lábazat melletti frontelemnél a padlón 3×5cm-es áttörést alakítunk ki a kábelezés részére, melyet a kötegelt vezetékek elhelyezése után 5mm vastag, U-alakú, 3,5×6cm befoglaló méretű, tölgyfa furnérozott, rétegelt lemez burkolattal fedünk el, akasztós vasalattal.

A széksoros pad:

Az 5 ülőhelyes széksoros pad befoglaló mérete 50×81,7×334,3cm. A széksoros padok a lábazatok között áttörtek, mely lábazatok tengelyében a polcozat felőli oldalon a lábakra merőlegesen 3cm vastag szlavón tölgyfába készül, alsó részén 7cm-es, a polcok alatt 13cm-re kiszélesedő merevítéssel helyezünk el, a polcok függőleges, 3cm-es, mindkét oldalán tölgyfa svartnizott, MDF hátfalába csapolva. A padelem 81,7cm magas, tetőlapja 18,5cm mély, 3cm vastag, ferde síkkal kiképzett, melyre ülőhelyenként 1-1 lehajtható írólapot szereltek csuklós vasalattal. Az írólapok a padelem két szélén a fentiekben leírtak szerint, de azt megismételve: 63,3cm szélesek és lehajtható elemük 12,7cm. A középső 3 elem egységesen 60,7cm, az írólapok között 4,3cm távolsággal. Az írólap és tölgyfa kerete, valamint filcborítása a mellvédfalnál leírtak szerint kivitelezett. Az írólapok tengelyében sárgaréz öntvényből készült névtábla tartót helyezünk el, melyet csavarkötéssel szerelünk a fedlapokhoz. A névtábla tartóba 1mm vastag víztiszta plexilemezt csúsztatunk. A padsor oldalelemei közé és a köztes

lábazatra szereljük a 9mm vastag tölgyfa svartnizott rétegelt lemezből készült polcelemet, melyek magassága 27cm, és 12,5cm mély. A polc nyitható előlapja 18mm vastag fehér bükkfából készül, frontelemén a redőnyszekrény látszatát keltő redőnylamellákat helyezünk el, melyek 9mm szélesek és 0,5cm vastagok. A lamellázott ajtó bal oldalára 4cm széles függőleges, fehér bükkből készült lemezt szerelünk, melyre helyezzük el az eredeti kialakítás alapján a kulcscímet, a mellvédes padsornál leírtak szerint. Az ajtópánt vasalata és tengelyének elhelyezése a Kongresszusi teremben kialakított polcozat mintájára készül. A polc belső vízszintes aljzata alatti üreges egységben oldjuk meg a képviselői egységhez vezető informatikai kábelezést, melynek alsó vízszintes szakasza 9mm vastag rétegelt lemez kiképzésű, csavarkötéssel rögzített. A kábel vezetésének céljából az üreg tengelyének síkjával megegyezően a polcok között lévő merevítést az informatikai igények szerinti lyukbősséggel alakítjuk ki.

A dobogó alatt, a parketta felső síkjával megegyezően elhelyezett 25×25cm-es padlódobozból a jobb oldali lábazat belső síkjával párhuzamosan, a padlón 3×5cm-es áttörést alakítunk ki a kábelezés részére, melyet a kötegelt vezetékek elhelyezése után 5mm vastag, U-alakú, 3,5×6cm befoglaló méretű, tölgyfa furnérozott, rétegelt lemezzel burkolunk, a fentiekben ismertetett módon.

A padsorok két végének oldallapján kívülről az eredetinek megfelelő faragott mintázatot alakítjuk ki. A jobb és bal oldali lábazat és karfa elem szerkezete az eredetivel megegyező kivitelű, a lábazata áttört kivitelű, akantusz levél mintázattal faragott, konzolos megjelenéssel, melyet a faragott gyöngysor díszítésű, esztergált lábazatba csapolunk. Az esztergált lábazat 34,3cm magas, melyet az 5,1cm magas és 6cm széles, profilra mart, vízszintesen elhelyezett talpazatába, az esztergált lábazat köralakzatú csapjával rögzítünk. A talpazatot helyes pozicionálás után csavarkötéssel a padozathoz rögzítjük.

A lábazat felett vízszintesen elhelyezkedő, karfát tartó oldalelem 35cm széles, 6,3cm magas, 8 cm széles, profilírozott kivitelű, elején ívesen kialakított, az eredeti minták alapján. A 18,5cm magas 4,5cm vastag külső oldalán faragott, belső oldalán díszítetlen betétű karfára helyezzük el a fixen szerelt kartámaszt. A kartámasz kárpitozása filc alátétes, frízvattával tömött, disznóbőrrel bevont kialakítású. A köztes lábelemek 3cm vastag, ívesen profilra mart szerkezetűek, melyet az 5,1cm magas és 6cm széles, felső részén profilírozott lábelembe csapolunk, és csavarkötéssel a padozathoz rögzítjük mindkét oldalán.

A végelem és a köztes lábelem közé szereljük a kovácsoltvas rugó mechanikájának segítségével billenő ülőlapot, melynek szerkezete fehér bükkből készült, 55cm széles, 43,5cm mély, vastagsága 4cm (a rugót az eredeti kialakításnak megfelelően kell legyártani, annak minden acélszerkezeti elemével együtt). Az ülőlapra 3mm vastag, rombusz alakú metszéssel marhabőrt feszítünk, mely alá helyezzük el a keretszerkezet falcába rögzített, 10,5cm széles, acéllappal megerősített hevedert, melynek rétegrendje: 2 réteg marhabőr, közötté 1 réteg 0,8mm vastag rozsdamentes acéllap. Ügyelni kell arra, hogy a bőrmetszések között az acéllapokat ugyanazzal a kivittel készítsük el, ezáltal az acéllap, melyet a bőr színére festünk matt felülettel, rejtve marad.

Az ülőlapok háttámlája fehér bükk keretézéssel készül, disznóbőrrel kárpitozott, lószőrrel bélelt. A lábazatokra szerelt keményfa elemek falcos kiképzésére fekszik rá az ülőlap a használatkor. A köztes elemek kartámasza csuklósan felemelhető, melyek kárpitozása megegyezik az oldalelemek karfájának kivitelével, de formai kialakításában és méreteiben eltér attól.

Mindkét dobogóra szerelt padsor 2. és utolsó előtti padsorának 2. és 4. polcozata alá helyezzük el rejtetten, ráccsal szerelve a 7,5×7,5×3cm befoglaló méretű hőérzékelőt, melynek kábelezését az informatikai kábelek elhelyezésére is szolgáló, bontható dobozszerkezetben helyezzük el.

A Delegációs terem nyugati hosszanti falának tengelyében elhelyezett bejárati ajtóval szemben lévő padsor, 2. és 3. sorának szélső két végeleme az eredeti fellelt bútoralkatrészek beépítésével készülnek, azok restaurálása után

- 2 faragott lábazati végelem bőrrel kárpitozott karfával
- 2 db köztes lábazat bőrrel kárpitozott lehajtható karfával
- 2 db lehajtható ülőlap mozgató szerkezete vasalatokkal
- 2 db ülőlap metszett bőrrel, melynek alsó hevederét már az új kialakításoknak megfelelően kell kivitelezni
- 2 hátfalelem disznóbőrrel kárpitozva
- 2 lehajtható írólap eredeti vasalattal
- 2 db a meglévő padozatból értékmentően kibontott, zöld színű filcbetét

Mellvédes utolsó padsor:

Az 5 ülőhelyes hátsó, mellvédes padsor befoglaló mérete 38,5×81,5×334,3cm. A hátelemes mellvéd ötosztatú, 4cm vastag, 5cm széles keretbetétes szerkezetű, melyek osztataiban a betétek függőleges és vízszintes széleinél tagozatos pálca marású beszögező léccel kivitelezünk. Az alsó vízszintes elem srégelt kialakítású. A mellvéd osztatonként 2-2 szlavón tölgyfából készült, drapéria mintás kialakítású, az alaplap külső és belső oldalán 2mm vastag szlavóntölgyfa furnérozott, függőleges szálirányú, frizes mintázatú. A lábazata 9,5cm magas, 1,2cm vastag, profilra mart kivitelű. A hátfal eleme 81,5×334,3×7cm befoglaló méretű.

A padok végelemének lábait, illetve a köztes lábakat 2-2 acélsavarral a dobogóhoz rögzítjük. A mellvéd felületkezelése pácolt, selyemfényű lakkal felületkezelt (15 gloss), melyet a kivitelezés előtt mintaként be kell mutatni az Országgyűlési Hivatala Építészeti Osztályának megbízott munkatársainak és a belsőépítész tervezőnek. A munkát azok elfogadása után lehet folytatni.

A széksor két végén elhelyezett oldalelem áttört kivitelű, akantusz levél mintázattal faragott, konzolos megjelenéssel, melyet a faragott gyöngysor díszítésű, esztergált lábazatba csapolunk. Az esztergált lábazat 34,3cm magas, melyet az 5,1cm magas és 6cm széles, vízszintesen elhelyezett profilra mart lábazatba csapolunk. A lábazatra szerelt karfa tartó eleme 35cm széles, 6,3cm magas, 8 cm széles, profilírozott, elején íves kivitelű. A 18,5cm magas 4,5cm vastag külső oldalán faragott, belső oldalán díszítetlen betétű karfára helyezzük el a fixen szerelt kartámaszt. A kartámasz kárpitozása filc alátétes, töltőfrizzel tömött, disznóbőrrel bevont kialakítású. A köztes lábelemek 3cm vastag, ívesen profilra mart szerkezetűek, melyet az 5,1cm magas és 6cm széles, felső részén profilírozott lábelembe csapolunk, melyet lábanként 2-2 acélsavarral a padozathoz rögzítünk.

A lábazatok közé szereljük a rugóval billenő ülőlapot, melynek mechanikáját a fentiekben taglaltak szerint kell kivitelezni. Az ülőlapok szerkezete fehér bükkből készül, 55cm széles, 43,5cm mély, vastagsága 4cm. Az ülőlapra 3mm vastag, rombusz alakú metszéssel marhabőrt feszítünk, mely alá helyezzük el a keretszerkezet falcába rögzített, 10,5cm széles, acéllappal megerősített hevedert, melynek rétegrendje: 2 réteg marhabőr, közötté 1 réteg 0,8mm vastag rozsdamentes acéllap. Ügyelni kell arra, hogy a bőrmetszések között az acéllapokat ugyanazzal a kivittel készítsük el, ezáltal az acéllap, melyet a bőr színére festünk matt felülettel, rejtve marad. Az ülőlapok háttámlája fehér bükk keretezéssel készül, disznóbőrrel kárpitozott, lőszőrrel bélelt, melyet a hátfalelemhez rögzítünk. A köztes elemek kartámasza csuklósan felemelhető, melyek kárpitozása megegyezik a végelem karfáéval, de formai kialakításában és méreteiben eltér attól.

Az elnöki emelvény

Az elnöki emelvényt az eredeti kialakításnak megfelelően a terem déli oldalának tengelyében helyezük el, melynek tartószerkezete hegesztett kivitelű és rozsdásodásgátló festékekkel kezelt. A függőleges oszlopok 80×80×3mm-es, hidegen hajlított, zártszelvényből készülnek. A tartóoszlopok lábazata alá hegesztett kivittel 200×200×4mm-es acéltalpat helyezünk el. Az acéltalpak alá, azok teljes felületének méretével hanglágyműt, és 4mm vastag filcszőnyeget ragasztunk, így a parketta felületét megóvjuk az esetleges sérülésektől, illetve a testhangokat kiszűrjük. Az acélszerkezet vízszintes tartóelemei 80×80×3mm illetve 80×60×3mm-es zártszelvényből készülnek, szintén hegesztett kötással. A lépcső vázszerkezete 40×40×3mm-es zártszelvényből kivitelezett, melyet a lépcső középső tengelyében alulról megerősítünk és a fogadó 80×80-as zártszelvényhez hegesztjük.

A lépcsőlapokat és az emelvény padlóját 40mm vastag nyírfa rétegelt lemezzel képezzük ki, csavarkötéses kivittel. A rétegelt lemez és az acélváz között filc és hanglágyműm alátétet alkalmazunk, az acélszelvény teljes vízszintes felső síkjában.

Az elnöki pódium hátfalára és alsó oldalfalaira a fent említett alátétek alkalmazásával 18mm vastag rétegelt vagy MDF lemez fogadóanyagot szerelünk, a tölgyfából készült keretbetétes szerkezetű burkolatok alá, melyeket rejtetten, szegezett vagy csavarkötéssel helyezünk el bontható kivittel. Itt jegyezzük meg, hogy minden fából készült anyagot, szerkezetet gombaölő és égéskésleltető anyaggal kell kezelni beépítés előtt.

A jobb és baloldali lépcső mellvéd burkolatait az eredeti fellelt elemekből kivitelezük, azok szakszerű restaurálása után, farestaurátor alkalmazásával. A lépcsők, fal felőli mellvédje fenyőfából készült, szlavóntölgyfa svartnival, szerkezeti vastagsága 30mm. Az elemek háromszögletű keretszerkezetesek, csúcsíves betét szélessége 25,09cm, a beszögezhető lécek profilra mart kivitelűek. A betétszerkezeteket 4,9cm függőleges osztó választja el. A kísérő lábazati elem a burkolat 1,2cm vastag, 2mm vastag, szlavón tölgyfa furnérozott MDF lemez, teteje profilra mart keményfa.

A karfa szlavón tölgyből készül, 5,4×3,8cm profilra mart szelvényű. Az elhelyezése a 40mm vastag lépcsőszerkezetbe és az elnöki pódium hátfalszerkezet oldalelemébe csapolva. Az elhelyezésnél ügyelni kell arra, hogy a műmárvány ne sérüljön, ezért az elhelyezés előtt az oldalfallal érintkező felfelületre vékony, 2mm-es filcalátétet alkalmazunk.

A lépcső terem felőli mellvédjei alatt helyezük el a 122cm hosszúságú, 75,5cm magasságú, háromszög alakú, négyosztatú burkolati elemet, mely betétes kivitelű, a lépcső szerkezetéhez belülről csavarkötéssel rögzítve. A keretszerkezet élei profilra mart kivitelűek, melynek formai kialakítása megegyezik az elnöki emelvény összes élprofil kiképzésével, és melyet az elnöki asztaloknál és előadói bútorzatnál is használunk. A mellvédek terem felé eső keretbetétes szerkezetének tengelyében csúcsíves, virágmintás faragás található, belső csúcsíves oldala díszítetlen kivitelű. Az osztatok közötti tömör, 5cm széles tölgyfa, profilra mart kivitelű. A 24,85cm széles betétek a karfa – melynek befoglaló mérete 7,5×5,4cm – alsó síkjában az osztólécek között fogazott, faragott díszítőelemet helyeztek el, illetve restaurálunk. A felső mellvédet az alsó négyosztatú falburkolathoz, a lépcső burkolatába és a jegyzői pult mellvédjébe csapolunk. A mellvéd belső oldalán a lábazat az oldalfali mellvéd lábazatával megegyező kivitelű.

A lépcsők 30cm mély belépéssel és 16cm magas fellépéssel kivitelezettek.

Az elnöki pulpitus jobb és bal oldalán helyezük el az elnöki asztalhoz kapcsolódóan a jegyzői munkaasztalokat. A munkaasztalok befoglaló mérete 152,8×61×80,5cm, melyek kialakításánál figyelembe kell venni, hogy a kiviteli tervben található elnöki asztal közvetlen a kiviteli tervek elkészülésekor előkerült, melyek mérete 1-2 cm-rel az általunk vélt méretektől eltért, ezért a jegyzői asztalokat magassági és mélységi méretben is ehhez kell igazítani. A

jegyzői munkaasztalokat 5cm széles keretbetétes szerkezetűek, élei 2mm-es rádiusszal kivitelezettek, a betéteket U-alakban az Országházban rendszeresített pálca profilírozású beszögező léccel szereljük, alsó vízszintes elemét srégeljük. Osztatonként 2-2 csúcsíves, gótikus, mérműves faragással kivitelezük, melyek ugyanúgy, mint a bútorok alapanyaga, válogatott szlavón tölgyfából készülnek. Lábazatuk 9,5cm magas, 1,2cm vastag, felső részén profilra mart kivitelű. Felületkezelésük pácolt, lakkozott.

A jegyzői asztalok oldalelemei a lépcsőfogadó mellvéd elemekkel együtt 80cm szélességűek, melyek tengelyében a fentiekben leírtakkal megegyezően alakítjuk ki a betéteket, de a gótikus, csúcsíves, mérműves faragás háromosztatú. Az asztal tetőlapja 25mm vastag, az alsó síkján az osztatok között profilra mart díszítő léccel szerelt. Az asztal tetőlapjának tölgyből készült látható keretszerkezetének betétjébe filc borítást helyezünk el, ragasztott technológiával. A filc alatti fogadó szerkezet 18mm-es táblásított fenyő, melyet 3 egyenlő osztatban helyezünk el, közöttük 5cm-es, az asztal hosszára merőleges keretszerkezetben. Az asztalok belső oldalán a tetőlapokat az asztallap belső síkjával párhuzamosan 2,5×10cm befoglaló méretű szlavón tölgyfával merevítjük, melyek egyenlő osztással 4×42×0,5cm mérettel, belső élein kelet kivittel készülnek el. Az asztalokba bekerülő gyenge- és erősáramú eszközök elhelyezésekor lesz az áttörések mérete meghatározva. Ekkor határozzuk meg a kábelcsatornák méreteit is, melyek egyenlőtlen szárú, U-alakú profillal lesznek kivitelezve 1,8cm-es vastagsággal. Az asztalok belső, a terem felőli sarkainál 15×15cm-es áttörést alakítunk ki a padlólapban, melyet 15mm vastag filcszőnyeggel borított, zárható kivitelű revíziós ajtóval takarunk el. Az asztal lépcső felőli végénél 10cm széles, oldalán díszítő marással kiképzett mellvédet alakítunk ki, melyet tetőlapja az asztaléval megegyező, de attól térben mindhárom oldalán kiugrik. Az jegyzői asztalok alá 2-2 gépészeti befúvó nyílás kerül, ezek felett falban elhelyezve, a padló síkjával megegyezően 30×30cm-es öntöttvas rácsot helyezünk el.

Az eredeti elnöki pulpítust szakrestaurátor alkalmazásával restauráljuk és átalakítunk. Az elnöki asztal terem felőli frontja háromosztatú, két szélső 19×61cm-es osztatában gótikus, csúcsíves, mérműves faragást helyezünk el, a betét tengelyében mives virágmintás faragással. Az asztal két oldalánál a 10cm széles, élein függőleges díszítő marással, lapján faragott leveles díszítéssel kivitelezett elemet helyezünk el, melyet az asztal síkjától kiugratunk. A középső osztatban csúcsára állított, csonkolt, négyzet alakú betétet képzünk ki, annak belső magjában íves levélmintázatú faragással, közepén faragott virágmintával. A mintázatot kísérő elemek belül faragott akantusz levél díszítéssel faragottak, mely a rajzokon nincsenek berajzolva, de az eredeti elemnél már megtaláljuk. Az asztal 30cm magas felső elemének vízszintes betétje mívesen, dúsan faragott, levélmintás, gyöngysoros kiképzésű. A betét két oldalán a 10cm széles kiugró, élein díszítő marással kiképzett tölgyfa elemekben négyzetes és kör alakú faragások váltják egymást, mely megismétlődik az pulpitus felső oldalelemeinél is. Az asztal lábazata 9,5×1,2cm befoglaló méretű, felső részén profilra mart kivitelű, pácolt és sellakkal felületkezelt. A pulpitus tetőlapja látszó tölgyfa keretezésének szélességi mérete 6,7cm, vastagsága a profilmarással és az alatta elhelyezett fogazott pálcadíszítéssel együtt 5,5cm. Az asztal tetőlapjának tölgyből készült látható keretszerkezetének betétjébe filc borítást helyezünk el, ragasztott technológiával. Az eredeti pult belső síkján lévő fiókot megszüntetjük, de annak látszatát meg hagyjuk, így az álfiók és a két oldalán lévő keretbetétes egység fix marad, mögötte a tetőlap alatt helyezhetjük el a szükséges informatikai eszközök, az informatikusok által előírt egységét. Az asztal tetőlapjának terem felőli belső frontlapja alatt alakítjuk ki a kábelcsatornát, közötté a liftes kiképzésű monitortartó egységkészüléket, ezeknek illetve a további bekerülő informatikai eszközöknek a helyét, méretét és az áttöréseket a kivitelezésnél határozzuk meg. Mivel az elnöki pulpitus és a jegyzői asztalok padlósíkja között 30cm magassági különbség van, így azok közé a szerkezetre 30cm magas

belépővel, 16cm-es fellépővel, íves kiképzésű, íveinél elfogyó lépcsőt alakítunk ki, melyet ugyancsak filcszőnyeggel borítunk. Az elnöki emelvény padlósíkja az előadói padlószinthez képest emelt magasságú, így az eredeti elnöki asztal felújításánál is megtalálható 32cm magasságban a sík az asztal alá befut. Az elnöki asztal padlósíkjának két oldalán áttörést képezünk ki, rajta falcba illeszthető, 1,5cm vastag rétegelt lemez betéttel, melyekre szőnyeget ragasztunk, a revíziós ajtók zárható kivitelűek. Az asztal alatt és annak tengelyében gépészeti befűvő nyílás kerül, ezek felett falcban elhelyezve, a padló síkjával megegyezően 30×30cm-es öntöttvas rácsot helyezünk el.

Az elnöki és jegyzői pultok frontja alatt, illetve előadói pulpitus háta mögött levő középső, kétosztatú, 135,7×60,5×6,5cm befoglaló méretű, burkolata és a mellette levő bal oldali 150×66,5×6,5cm befoglaló méretű, háromosztatú, hasonló kiképzésű oldalfal eredeti eleme restaurálása után beépítésre kerül, és mely háromosztató elem mintájára kell legyártani a jobb oldali elem burkolatát is. A középső elem a két szélsőtől 5cm-re kiugrasztott, 10cm széles, profilra mart élképzésű anyaggal, amelynek mérete a pulpitus két végén is megegyező. A pulpitus alatti, lépcső mellvédek melletti, alsó falburkolati elem a mellvédek melletti mezőben kétosztatúak, melynek gyártásakor a méreteket az eredeti elem alapján kell kivitelezni. A pulpitus alatti falburkolati elemsor két végén a kiugrás megismétlődik, és mindkét oldalon ráfordul az oldalfalra. Az alsó elemek 9,5×1,2cm befoglaló méretű lábazata a lépcső mellvéd alsó háromszög elemétől indul és ráfordul a bontható dobogó mögötti falburkolatra.

A pulpitus elnöki emelvényének hátfala hármastagozódású.

A középső egység 37,5cm mély, a műmárvány faltól számítva. Alsó betétje háromosztatú, melynek középső keretbetétes szerkezetű egysége 47,2×47,2cm, a jobb és baloldali betét 25,2×48,75cm téglalap kivitelű. Az osztatokat elválasztó, illetve a két szélső elem melletti 4cm széles, függőleges osztó elem élei díszítő marással kivitelezettek. A lábazatai elem, amely az egész hátfalon végigfut 9,5×1,2cm befoglaló méretű, felső részén profilra mart, hasonlóan a bútoroknál található lábazatokhoz. A középső hátfalelem párkányig húzódó tengelyében alakítjuk ki a 133cm magas és 113cm széles, faragott díszítésekkel kivitelezett elemet, melynek középső, 47,2cm széles osztatában a szlavón tölgyfából faragott angyalos magyar címert helyezünk el. A címer alatti 47,2×34,8cm-es keretszerkezet tömör tölgyfából készült, 34,8×26×1,2cm-es betétjét gyöngyosoros, indás levélmintás faragással kivitelezük. A címeres mező két oldán lévő 25,2×115cm befoglaló méretű betétben képezzük ki míves faragással az angyalokat, melyek a 4cm széles keretszerkezet felett a koronás címerbe átérnek, ezáltal nagyobb térhatást keltenek. A korona melletti, jobb és baloldali 21,1×13cm-es mezőt akantusz leveles faragással díszítjük. Ezen mezők mellett, a tengelyben elhelyezett 13×38,8cm-es akantuszleveles betétre rátaakar a faragott korona, melynek faragott keresztje az osztópárkányra is rátaakar. A teljes hátsó falburkolat párkányának íves marású osztója 3,2×2,9×1,3cm befoglaló méretű, akantusz levél faragású, melyet egymástól 5,3cm tengelytávolsággal helyezünk el. A hátfal középső betétjének párkánya két oldalán 5,3cm-re kiugrasztott, 18,7cm szélességgel, mely alatt 10cm széles, 20cm magas, kb. 5cm mély akantusz levél faragású konzolt helyezünk el (kialakítását és méretét kiviteléskor pontosíthatjuk). A konzolok tengelyének jobb és bal oldalára helyezük el egymás mögött a 2-2 gótikus kialakítású, 10×10×100cm befoglaló méretű fiálét míves akantusz levél faragásokkal (az Országgyűlési Hivatal Építészeti Osztály által bemutatott, átadható, hasonló méretű fiálé segítségre lehet a megformáláshoz). A két első fiálé közé 113×83×10cm befoglaló méretű, íves, doboz szerkezetű, belső oldalán több lépcsőben keretszerkezetes kialakítású – mely keretszerkezetek 4cm szélesek és 1,5cm vastagságúak –, hátsó síkján leveles és gyöngyözött faragással kiképzett bútoregységet helyezünk el, melyek faragása az elnöki pulpitus asztala faragásainak analógiájára készül. A szerkezet terem felőli belső

oldalára gótikus, csúcsíves, díszített faragású elemsort építünk be. Az íves doboz szerkezeti mélységét adó külső oldalakat enyhe ívvel képezzük ki, melyek így nagyobb mélységérzetet adnak. A dobozegység csúcsára 33,2cm magas, minden oldalán faragott akantuszlevelet helyezünk el, melynek legnagyobb szélessége 23cm. A csúcstól a fiálékig tartó íves mezőre 3-3 db fekvő, a kivitelezésnél meghatározandó méretű akantuszlevél faragás kerül (de mérete kb. 22×13cm).

Az elnöki pulpitus középső egységének jobb és bal oldalán képezzük ki a visszaugratott, keretbetétes szerkezetű falburkolati elemet. Az elemek háromosztatúak, 8cm széles, élén profilra mart függőleges osztóval, szélső oldalán 10cm, a középső egység mellett 4cm széles, élén profilra mart szélső elemmel. Az alsó 3 osztásban a téglalap alakú, 38,6cm széles, keretbetétes szerkezetű betételem, a lépcsőugrás miatt változatos magasságú. A felette lévő 38,6×24,1cm befoglaló méretű keretszerkezet 29,2×13cm-es betétjei akantuszlevél faragással díszítettek. Az efelett lévő, az előzőekben ismertetett, azonos szélességű keretszerkezet felső betétje 94,4cm magasságú. A párkány alatt és a fogazott osztóléc közötti 131,7×10cm-es vízszintes betét geometrikus belső osztásrendszerrel, akantuszlevél faragással díszített.

A hátfalak lábazata az előzőekben említett 9,5×1,2cm befoglaló méretű, felső részén profilra mart kivitelű.

A két szélső falburkolat felső párkányára 29,8cm magassággal és 19,2cm szélességgel, tölgyfából készült gótikus csúcsíves mérműves faragásokat illesztünk, az elem tetején akantusz levél megformálásával (meglévő, eredeti darab alapján). Itt helyezzük el restaurálás után a meglévő 3 db elemet, és 1 db sarokelemet. Az elnöki pulpitus két visszaugrasztott hátfalának tetőlapja, illetve a középső egység fiálé mögötti tetőlapja 4cm-es keretes szerkezetű, betétjében 1×1cm-es lyukbőségű Haidekker rácsot helyezünk el, hogy az oldalfali szellőzőkből a kezelt levegő akadálytalanul juthasson a Delegációs terem légterébe.

Az elnöki emelvény előtti előadói pulpitus alatt dobogó szerkezetet alakítunk ki 3 bontható egységgel. A dobogók ácskötés szerkezetűek, 6×6cm-es fenyőfából kivitelezettek, tetőlapjuk 40mm-es BB minősítésű nyírfa rétegelt lemez. A párnafákat és a tetőlapot csavarkötéssel rögzítjük egymáshoz. A dobogók szélein 10cm széles, 25mm vastagságú keretezést alakítunk ki szlavón tölgyfából, melyet a 40mm vastag rétegelt lemez falcába rögzítünk. A dobogók függőleges élei 15mm vastagságú 7,5cm magasságú szlavón tölgyfából kerülnek kivitelezésre. A dobogó elemeit penészedésgátló és égéskésleltető anyaggal kezeljük. A keretezés között a dobogók tetőlapja filcszőnyeggel burkoltak. A középső előadói pult alatti dobogó 20cm magasságú, az előadói pultnál a pultszerkezet vastagságával megegyező méretben és azon a szakaszon 10cm-re süllyesztettek. Összeszereléskor először a középső 20cm magas dobogót helyezzük el (melynek párnafái az elnöki pultra merőlegesen futnak, így a gyengeáramú kábeleztést akadálytalanul juttathatjuk el az elnöki emelvény középső tengelyében lévő bontható alsó lábazatból), mellé rögzítjük a 2 db alacsonyabb egységet, melynek párnafái a pulttal párhuzamos kialakításúak. Az elhelyezés után a középső pultot illesztjük a dobogóra, mely művelet után az alacsonyabb előadói asztalok kerülnek elhelyezésre és rögzítésre. Az asztalok alatt asztalonként a frontpanelek belső oldalának sarkaiban 15×15cm-es revíziós nyílást készítünk, 15mm vastag filcszőnyeggel burkolt revíziós ajtóval, melyet zárhatóvá teszünk.

Az eredeti előadói pulpitus középső asztalát, melynek befoglaló mérete 105×90,5×62,7cm, restauráljuk és átalakítjuk. Az asztal frontlapja háromosztatú, középső betétje 63,5×63,5cm, belülről fogazott díszítéssel kivitelezettek. Két szélső betétje 18,25×63,5cm, profilra mart beszögező léccel. Az asztal tetőlapja 5,5cm vastag, profilra mart elemmel és alsó síkján a fogazott betéttel együtt. A tetőlap keretszerkezete 57mm széles szlavóntölgyfából készül, a kereten belül lévő fenyőfa betétlappal szerelt, az elnöki asztal lapjához hasonlóan. Az asztal

fiók kihúzhatóságát megszüntetjük, csak a keretbetétes szerkezetű fiókelemet hagyjuk meg fixen szerelve. A fix fiók előlapját 86cm szélességgel, 9cm magassággal és 2,5cm vastagsággal kivitelezük. Az előadói pult oldalai betétes szerkezetűek, a betéteket a két szélső előadói munkaasztal eltakarja. A munkaasztalok 170×62,7×77,5cm befoglaló méretűek, frontjai háromosztatúak, melynek betétjei 27,5×48,5cm kivitelűek, a betétek között 8cm, élein profilra mart posztó elemet helyezünk el, melyek közé a tetőlap alatt 2cm magasságú profilírozott elemet helyezünk. A lábazat 9,5×1,2cm befoglaló méretű, felső eleme profilra mart kivitelű. Az előadói asztalok szélső függőleges elemei 9,8cm szélesek, melyek az asztalok oldalfalára is befordulnak. A keretbetétes szerkezet az előadói asztal kivitelével megegyező, csak méretében tér el tőle. Az előadói asztallal együtt a bal oldali munkaasztal eredeti, meglévő frontját restauráljuk és beépítjük, ezen elem méreteire alakítjuk ki az ellentétes oldali pult frontelemét. A két előadói asztal középső pult melletti eleme az asztallap síkjától 1,5cm mélységgel és 16,5cm szélességgel kiugrik. A 16,5cm szélességű elem betétes keretszerkezetű, hasonló kivittel, mint a középső munkaasztal két szélső eleme. Az előadói asztalok nyugati és keleti végein a profilra mart tölgyfa elem 1,5cm-rel ugrik ki, itt az asztalok végének betétszerkezete a frontlap kialakításához hasonló, csak szélességi méretében tér el tőle. Az asztalok 25mm vastag tetőlapjának belső, alsó síkja alatt a függőleges betétes elemű, fixen szerelt elemet a jegyzői asztalokhoz hasonlóan, de méretében eltérő kialakítással kivitelezük.

Az előadói asztallapok síkjától a középső asztalt osztópárkány választja el, melynek felső síkja az előadói asztalok síkjával megegyező. A munkaasztalok 5cm-es kemény tölgyfa keretezése közé 25mm vastag táblásított fenyőlapot építünk be, melyet az osztatoknál függőleges fenyőfa panelekkel merevítünk, az asztalok hátsó függőleges eleméhez. Az előadói asztalok és pult gyengeáramú eszközeinek elhelyezését és méretezését a kivitelezéskor határozzuk meg, ugyanígy járunk el az aszimmetrikusan U-alakban kialakított kábelcsatorna kialakításával is.

A radiátorburkolat leírása

A Delegációs terem keleti hosszanti falának két sarkában elhelyezett gőzfűtés-regisztrerek, melyeket az eredeti radiátorburkolatok takarnak el, a gépészeti átalakítás miatt kicserélésre kerülnek, méretük és méretezésük tekintetében is, valamint itt építjük be a gyenge- és erősáramú berendezések fogadóelemét.

Az egyenként 254,6×122,3×40,1cm befoglaló méretű radiátorburkolat szlavón tölgyfából készült, nem látható szerkezeti elemei fenyőfa alapanyagúak. Az ötosztatú radiátorburkolat frontelemének osztataiban, függőlegesen 3-3db, különböző nyílásmérettel áttört betétet alakítottak ki, melyeket 1×1cm lyukbőségű, sárgaréz-ből készült Haidekker ráccsal burkoltak, belülről falban beszögező léccel rögzítették. A radiátorburkolat végeleme fixen elhelyezett, melyhez a bontható kivitelű egységet illesztették. A radiátorburkolat 1-1 12cm széles, tagozatos végelemét, és az osztóelemek közötti 10cm széles köztes elemét mívesen faragták, profilírozták és marták. Az elektromos és gépészeti igények miatt a Delegációs terem nyugati falának két sarkában új radiátorburkolatokat helyezünk el, a meglévő eredeti burkolatok mintájára, de ezek kialakítása már a speciális igények szerint történik.

Az átalakítás és restaurálás során a jelenleg fix végelemet nyithatóvá tesszük, zsanérjuk 3 db kivetőpánt, alsó lábazati osztatából a Haidekker rácsot kiszerezzük, hogy az itt kialakult nyíláson vezethessük időszakonként a kábeleket. Ezen átalakított nyíláson keresztül oldjuk meg a monitor kábelének vezetékezését is. A radiátorburkolat végfalának első és második osztata között alakítjuk ki az elektromos igények szerint azt az egységet, ami az elektromos berendezések és szerelvények elhelyezésére szolgál. Az acélkeret 40×40×3mm-es zártszelvényből hegesztett kivitelben készül, közepén merevítéssel. Az acélszerkezetet

rozsdásodás-gátló szerrel felületkezeljük, majd mattfeketére festjük. A szerkezetet az oldalfalhoz, a padlóhoz csavarkötéssel rögzítjük. Elhelyezés után a szerkezet mindkét oldalára teljes magasságában a márványlapokat tartó fenyőfa keretszerkezet aláig 18mm vastag rétegelt lemezzel fedjük, melyet matt feketére festünk. Az 1. és 5. oszlatban lévő rácsot nyithatóvá tesszük, a középső, eredeti nyitható ajtó kialakítás mintájára, melyet szintén meghagyunk nyitható ajtóelemként. A radiátorburkolat utolsó, 12cm széles függőleges végelemének tengelyében belülről az előzőekben ismertetett módon zártszelvény keretet szerelünk be, majd felületkezeljük, de erre nem kerül burkolati elem, mert ezt csak a burkolat megerősítése miatt építjük be.

A két újonnan kialakított radiátorburkolat tetőlapjainak mérete és minősége, valamint típusa az eredetinek megfelelő kell hogy legyen. Az egyenként 63,65×40,1×3cm befoglaló méretű márvány burkolatot betétes fenyőfa keretszerkezetre helyezük el rögzítés nélkül.

A tolmácsfülkék és műszaki páholy átalakítása és kialakítása

A Delegációs terem északi és déli oldalán épült, jelenleg is sértetlen, jó állapotban lévő, eredeti lépcsős kialakítású, fenyőfából ácskötés-szerkezetű karzat, melynek vízszintes és függőleges padlószintje 2 collos fenyődeszkázatú, filcszőnyeggel burkolt.

1994-ben az Országgyűlés Hivatala Műszaki Osztályának megbízására karzatonként 3-3 db tölgyfából készült tolmácsfülkét helyeztek el, melyek 3 oldala a parapet alsó síkján betétes, felette osztóléces üvegezésű, hátoldalán kétszárnyú, középen felnyíló ajtóval. A hangszigetelést a belső oldalról oldották meg rétegelt lemez táblára rögzített párnás filcburkolattal, melyet a vázra csavarral erősítettek. A fülke 184×184×270cm befoglaló méretű, melynek oldalfalai 6cm vastagságúak, melyet az zártszelvény acélváz szerkezetre szereltek, mely 100×100cm-es U-profilszerkezeten nyugszik és felülről a vázat 100×50cm-es U-profil zárja. Padlóburkolata ragasztott filcszőnyeg. A fülke alatt az egyik lépcső padozatát megemelték és a felső szinttel egy síkra helyezték. A fülkék frontja állítható acéllábakra szerelt, melyet zöld színű filccel burkoltak el.

Fülkénként 2-2 munkahelyet alakítottak ki. Az asztal a falakban elhelyezett csapokra illeszthető, az ablaktól 15cm-re elmarad, ezzel a megoldással az alacsony parapet adta lehetőség a magasból jól ki- és letekintést biztosít. Az erős- és gyengeáramú vezetékek a padlószervezetek alatt csatlakoznak, a tolmácsfülkék négy sarkát elburkolták és 4-4 elszívó ventilátort helyeztek el a szellőzés biztosítására. Az asztalon helyezték el a tolmácsberendezést, a mikrofon- és fejhallgató-csatlakozást, melyet helyi világítással egészítettek ki, külön dugaszoló aljzattal.

A déli oldal mindhárom tolmácsfülkéje és az északi oldal két szélső tolmácsfülkéjének kialakítása nem változik, de a tolmácsfülkék szellőzését a gépésztér szerint megváltoztatjuk. Az elhasznált és friss levegő áramoltatása a tolmácsfülkék meglévő 4 sarkában elhelyezett épített csatornába kerül bevezetésre, így belsőépítészeti szempontból ezek nem kerülnek átalakításra. Az 5 db tolmácsfülke asztalának mélységét 10cm-rel megnöveljük, és az eredeti kialakításnak megfelelően és annak meglévő szerkezete segítségével cseréljük. Az asztallap síkja alatt egyenlőtlen szárú U-alakú, 18mm-es fekete színű bútorpanelből kábelcsatornát alakítunk ki, melyre szereljük az elektromos szerelvényeket. Az elektromos vezetékezés a meglévő szellőzőcsatornán keresztül alulról kerül bevezetésre, és a kábelcsatorna magasságának tengelyében juttatjuk át. Az asztallapba 3db (egyten tengelyben, kettőt az asztallap két végétől 15cm tengelytávolságban) 60mm átmérőjű műanyagfedeles kábelátvezetőt szerelünk be. A tolmácsfülkék általános megvilágítását az elektromos terv szerint és a tolmácsfülkék Európai Unió előírásai szerint alakítjuk ki.

Az északi oldal karzatának tengelyében elhelyezett tolmácsfülkét műszaki páhollyá alakítjuk át. A tolmácsfülkék 3 oldalán lévő keretszerkezetes, üvegezett részt kiszereljük és helyüket a

meglévő tolmácsfülke faszerkezetével megegyező anyaggal pótoljuk ki. A fülke első két sarkában lévő gépészeti szerelt csatornát elbontjuk. A kivitelezéskor a szerkezet megbontása után elképzelhető, hogy a két első, L-alakú, acélváz sarokmegoldást, mely az eredeti terv szerint 3 függőleges zártszelvényből áll, ki tudjuk váltani statikailag méretezett megoldással, ami azt eredményezheti, hogy a hangmérnök kilátását kevésbé gátolja az acélszerkezetre szerelt, fából készült panel. A tolmácsfülke ajtajait igény esetén megszüntetjük. A tolmácsfülke meglévő munkaasztalát kiszerezzük, majd a tolmácsfülke teljes szélességében, 70cm mélységgel új, 40mm vastag asztallapot helyezünk el, melyet 20×20×2-es zártszelvény vázra rögzítünk. A tolmácsfülke munkalapjának felső magassága a padozattól mérve 70cm. A munkalap terem felőli síkjára hosszanti irányban 15cm magas, 2cm vastag panelt szerelünk. A függőleges elemtől számított 6cm mélységgel az asztal tengelyében 1m szélességben kábelátvezető nyílást képezünk ki. Az asztallap alá az asztallap síkjától számított 53cm-re zártszelvény vázat helyezünk el, melyre 4 db gyorsan bontható, 8mm-es panelelemet szerelünk akasztós kivitelben. Az asztallap síkjától függőlegesen 12cm magasságban a zártszelvény vázra 20mm vastagságú bútorpanelt szerelünk, melyre helyezzük el az elektromos szerelvényeinket. A padlót a bontható elemek mögött nyithatóvá tesszük, mely nyíláson keresztül vezetékezzük a tolmácsfülke berendezéseit. Az acélszerkezetet matt feketére dukkozzuk, a panelek illetve az asztallap matt fekete dekorborításúak. A fülke világítását az asztalra szerelt lámpával, illetve az elektromos kiírás szerinti mennyezeti lámpával oldjuk meg. A karzati szintek átalakítása miatt az újraszönyegezés kiírását az építészeti terv ide vonatkozó tervfejezete taglalja.

A középső tolmácsfülke és a két szélső tolmácsfülke között 2-2 munkahelyes műszaki páholyt alakítunk ki, melyeknek szélessége a két fülke között 170cm, mélysége 80cm, magassága a padlószinttől számítva 70cm. Az asztalok 20×20×2-es zártszelvény vázból készülnek, melyet matt feketére dukkozzunk. A frontpanelek és a két oldalpanel 85cm magas, zártszelvényvázra szerelt, matt fekete dekorral borított, 18mm-es bútorlap, a munkapult lapja 40mm vastag, az előzőekben említett felületű. A függőleges elemtől számított 6cm mélységgel az asztal tengelyében 1m szélességben kábelátvezető nyílást képezünk ki. Az asztallap alá az asztallap síkjától számított 53cm-re zártszelvény vázat helyezünk el, melyre 4 db gyorsan bontható, 8mm-es panelelemet szerelünk akasztós kivitelben. Az asztallap síkjától függőlegesen 12cm magasságban a zártszelvény vázra 20mm vastagságú bútorpanelt szerelünk, melyre helyezzük el az elektromos szerelvényeinket. A padlót a bontható elemek mögött nyithatóvá tesszük, mely nyíláson keresztül vezetékezzük a tolmácsfülke berendezéseit. Az acélszerkezetet matt feketére dukkozzuk, a panelek illetve az asztallap matt fekete dekorborításúak.

A műszaki páholy mögött elhelyezett rack szekrényeket az informatikusok által kért módon burkoljuk el. A burkolat befoglaló mérete 276×82×98cm. Az asztalelemként is használt acélszerkezetű borítás 20×20×2mm-es zártszelvény váz keretszerkezetű, U-alakú kialakítással. Az acélszerkezet 96cm magasságú oldalelemei négyzetes kialakításúak, közöttük egy vízszintes merevítéssel. Az asztallap alatt lévő zártszelvény keret közé 5 merevítő bordát helyezünk, egyenletes tengelykiosztással. Az acélszerkezet oldallapjait kívülről és belülről 18mm vastag matt fekete dekorlappal borítjuk. Az acélszerkezet tetejére helyezzük el a 18mm-es munkalapot, a vízszintes acélkeretet az oldallap anyagával takarjuk el. A paneleket csavarkötéssel illesztjük az acélszerkezethez. A munkalap hosszának és magasságának méretét úgy alakítottuk ki, hogy a rack szekrények oldalról, előlről és hátulról is kiszellőzzenek.

Szellőzőrács leírása

A fixen szerelt padok dobogójába, illetve elnöki emelvénybe kerülő gépészeti anemosztátok eltakarására 30×30×1cm-es fekete színű, öntvény szellőzőrácsokat gyártunk az üléstermi szellőzőrácsok mintázatával. Az öntvény a gépészeti igények szerint több mint 50%-os áttörtségű.

Megváltozott munkaképességű személyek számára kialakított mobil munkahelyek

A delegációs terem nyugati és keleti, hosszanti falához közel eső padsorok minden második sorának végénél a megváltozott munkaképességű személyek számára alakítjuk ki a dobogó függőleges oldalában elhelyezett informatikai csatlakozásokat, melyeknek kábelezését a mobil munkahelyet használó személy elhelyezkedéskor csatlakoztatunk. A képviselői teremben már használatban lévő szlavón tölgyfából és furnérozott bútorlapból készült asztalelemet kis mértékben átalakítjuk és a 4db fixálható kerékkel szerelt, csővázas szerkezetre szerelünk. Az asztalban már az új, 20×5,7×3cm befoglaló méretű egységkészüléket helyezzük el, amelyet a munkalapba süllyesztünk.

Mobíliák

Az elnöki emelvényre kerülő, mívesen faragott, karfás széket szlavón tölgyfából készítjük, klasszikus kárpitozású, epedarugós kivittel, bordó bársony kárpittal a meglévő elnöki szék mintája alapján. Az elnöki emelvény jegyzői asztalához és az előadói emelvény középső asztalához elhelyezendő karfás székek szlavón tölgyfából készülnek, faragott kivitelűek, hagyományos kárpitozásúak, epedarugós, bordó bársonnyal kárpitozva az Országházban fellelhető székek mintája alapján. Magasságuk az elnöki karfás széktől alacsonyabb. Az előadói asztal 2-2 munkahelyéhez szlavón tölgyfából készült, karfa nélküli széket gyártunk, hagyományos kárpitozással, epedarugós kivitelben, bordó bársonnyal kárpitozva, az Országházban fellelhető székek mintája alapján.

Figyelemfelhívás!

A Delegációs terem kivitelezéséhez szükséges főbb vezérelvek és kötelezettségek:

A Delegációs terem korabeli állapotának visszaállításánál figyelembe kell venni, hogy a belsőépítészeti kiviteli terv nem tartalmaz minden, a gyártáshoz szükséges rajzot, illetve csomóponti megoldást, mivel a padsorok és azok alkotó elemei fizikálisan is rendelkezésre állnak a pályázatot megnyert kivitelező cég számára. Az Országgyűlés Hivatala Építészeti Osztálya minden segítséget megad ahhoz, hogy a rekonstrukcióhoz szükséges eredeti bútorok, bútorelemek, faragások, vasalatok megtekinthetők és mérhetőek legyenek, ezáltal elérve azt, hogy a belsőépítészeti kivitelezés után egy autentikus műemléki szempontból is kifogásolhatatlan állapot jöjjön létre. A belsőépítészeti kiviteli tervdokumentációjának része az archív fotódokumentáció, valamint a fellelt eredeti bútoregységek és részeinek fényképen dokumentált anyaga. A kivitelezésnél megengedhető, hogy az eredeti hagyományos asztalos technikával készült faragások gépi megmunkálással legyenek kivitelezve, azok utólagos fafaragók általi kiigazításával és finomításával. Minden, a kivitelezésnél használandó anyagot, faragást, profilmarást mintaként be kell mutatni az Országgyűlés Hivatala Építészeti Osztálya által kijelölt munkatársainak, illetve a belsőépítész tervezőnek. A munka csak azok elfogadása után folytatódhat. Ugyanígy kell eljárni a felületkezelés megkezdése előtt. A nem látszó szerkezeti egységeknél szükség esetén megengedhető más, az eredetitől eltérő megoldás vagy anyaghasználat, de a munkafolyamat elkezdése előtt a fent megnevezettekkel elfogadásra kell hogy kerüljenek.

A kivitelezésnél használt szlavón tölgyfa csak válogatott, I. osztályú, csomómentes, légszáraz anyagból készülhet, melyek beszerzési forrását az Országgyűlés Hivatala Építészeti Osztályával közölni szükséges. A faanyag válogatásnál figyelembe kell venni, hogy kerüljük az intenzív flóderes anyaghasználatot, törekedni kell arra, hogy mintázata frízes megjelenésű legyen. A vastag furnéros (svartnis) bútorlapok előállításánál is a fent leírtak szerint kell eljárni. A bútorlapok készülhetnek MDF anyagból, illetve szükség szerint rétegelt lemezből. Amennyiben rétegelt lemezt használunk, azok anyaga legalább BB minősítésű kell hogy legyen. A beszerzésnél orosz és ukrán importból származó alapanyagot nem használhatunk (indoklásul: 1986. Csernobil).

A belsőépítészeti terven megjelölt helyeken az Országgyűlési Hivatal Építészeti Osztályától átadott eredeti bútort, illetve bútoralkatrészeket, alkotóelemeket kell beépíteni, ügyelve arra, hogy azok ne sérülhessenek. Beépítés előtt ezen darabokat szükség szerint restaurálni kell, szakrestaurátor segítségével, és a restaurátori szakvéleményt, illetve a kivitelezéshez szükséges megoldást ismertetni kell az Országgyűlési Hivatal Építészeti Osztályával és a belsőépítészeti tervezővel.

A kivitelezésnél az eredeti vasalatok mintájára kell legyártani az alkatrészeket, de a legyártást kiválthatja olyan ma készült elem, ami nem rontja a műemléki restauráció hatását, vagy nem látható elem. A faanyagokat gombaölő és égéskésleltető anyaggal kell kezelni, és azokról tanúsítványt, illetve kivitelezői nyilatkozatot kell adni.

A kiviteli terv szöveges tervfejezetében megjelenített fotók, eredeti rajzok, dokumentumok szerzői jogvédelem alá tartoznak, felhasználásuk nem megengedett, a dokumentációkban megjelenített anyagok kizárólag a Delegációs terem kivitelezéséhez elengedhetetlenül szükséges mértékben, az Országgyűlés Hivatala Építészeti Osztálya és a Belsőépítész Tervező engedélyével lehetséges!